

# 科研计算自服务平台 用户手册

---

学生分册



## 目录

1. 手册介绍与说明.....	1
1.1 手册介绍.....	1
1.2 手册说明.....	1
2. 用户自服务平台.....	1
2.1 平台入口.....	1
2.1.1 统一认证登录.....	1
2.1.2 科研计算自服务平台登录.....	2
2.2 资源概览.....	3
2.2.1 资源使用详情.....	3
2.2.2 作业概况.....	3
2.2.3 列表数据.....	5
2.3 在线命令行.....	6
2.4 作业管理.....	8
2.5 作业提交模板.....	15
2.5.1 动态队列作业模板.....	15
2.5.2 资源组作业模板.....	19
2.6 远程应用可视化.....	23
2.6.1 我的应用.....	24
2.6.2 当前会话.....	24
2.6.3 历史信息.....	25
2.7 数据文件管理.....	26
2.7.1 集群数据管理.....	26
2.7.2 跨集群数据传输.....	36
2.8 资源组管理.....	40
2.8.1 资源组成员管理.....	40
2.9 消息中心.....	44
2.10 平台客户端.....	47
3. 帮助中心.....	50

## 1. 手册介绍与说明

### 1.1 手册介绍

本册（《科研计算自服务平台用户手册——学生分册》，以下统称为本册），该手册面向学生使用场景，对学生使用功能进行详细介绍。

### 1.2 手册说明

该手册编写的目的是为了帮助学生了解科研计算自服务平台软件的功能作用和特点，帮助学生更方便地通过科研计算自服务平台使用本校高性能计算资源。

## 2. 用户自服务平台

### 2.1 平台入口

#### 2.1.1 统一认证登录

在校园网环境下，推荐使用 chrome 浏览器，访问地址：<https://hpc.shanghaitech.edu.cn>。

使用统一认证账号密码进行登录科研计算自服务平台。

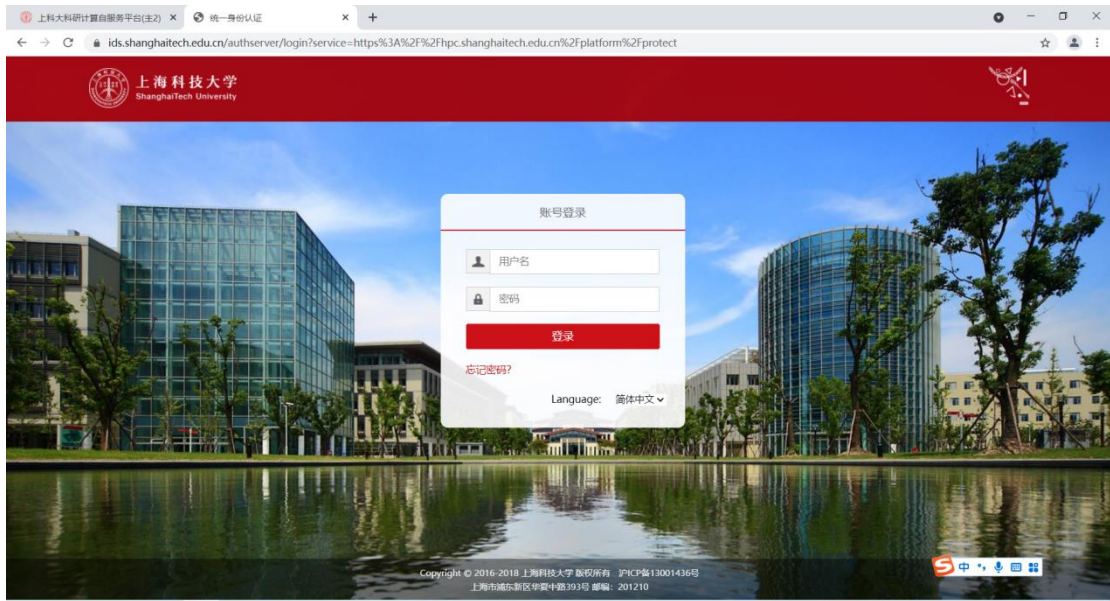


图 1 统一认证登录页面

## 2.1.2 非统一认证用户登录

在校园网环境下，推荐使用 chrome 浏览器，访问地址：<https://hpc.shanghaitech.edu.cn/platform/login>  
非统一身份认证的用户，请通过账号密码进行登录。

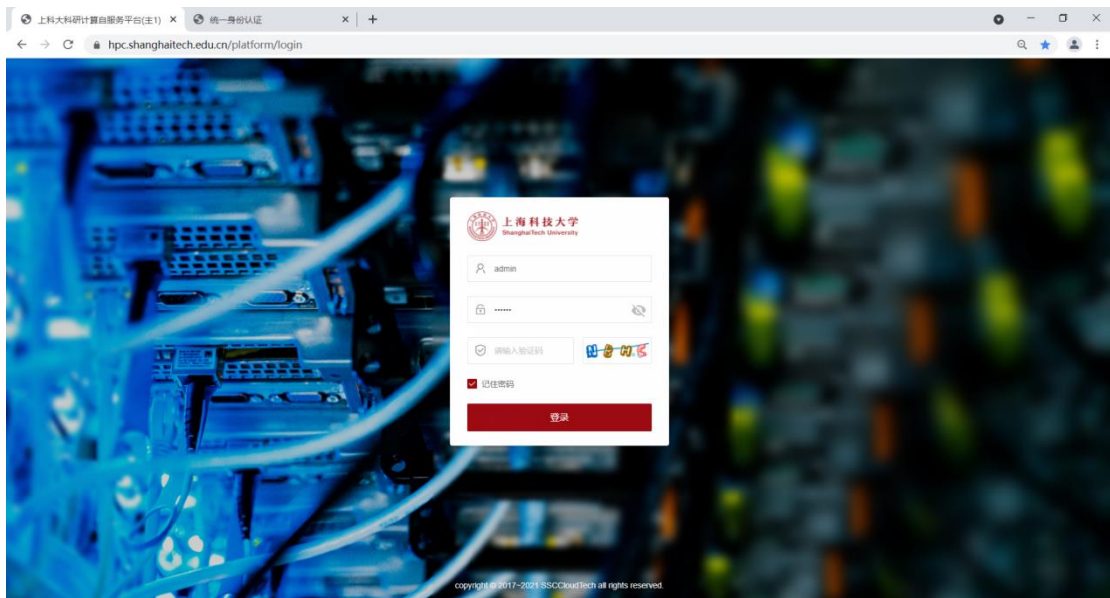


图 2 平台登录页面

## 2.2 资源概览

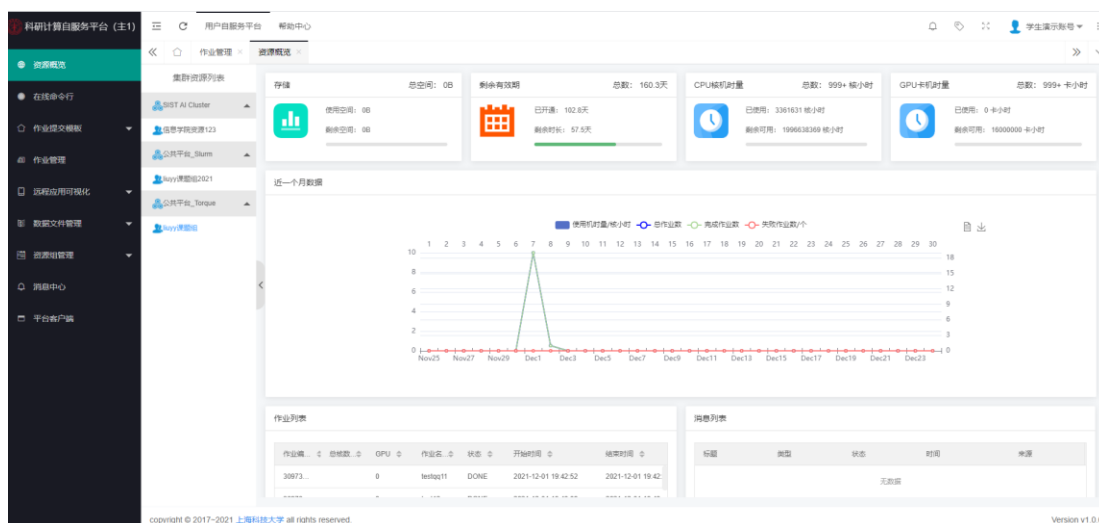


图 3 资源概览

功能介绍：资源概览功能菜单是用户资源使用量情况概览统计功能的入口。该功能统合了用户所在各资源组的作业、存储、资源有效期、CPU 核时、GPU 卡时的使用情况，并将近 30 天的作业状况汇总成图表，清晰地展示了用户所使用的集群资源的概况。

### 2.2.1 资源使用详情



图 4 资源使用详情

如图 4，每个模块分别展示存储、资源有效期、CPU 机时、GPU 卡时的使用情况。

### 2.2.2 作业概况

#### 1) 作业情况概览

在资源使用情况概览下，展示了近期的作业执行情况



图 5 历史作业情况概览

如图 5，界面展示的是最近一个月的作业完成情况。主要信息包括：

- 柱状图，展示的为当前资源组的作业机时使用情况；
- 折线图，展示当前资源组的作业完成数情况；
- X 轴为时间轴，鼠标悬停在图上对应位置，查看当前时间点的详细数据；
- 点击图表上方的图例，可选择展示/隐藏相应的图（柱状图或折线图）。

## 2) 原始数据查看

点击图表右上角的“Data View”图标，可查看图表的原始数据，并可以根据需要将原始数据复制黏贴出来。

	使用机时量/核小时	总作业数	完成作业数	失败作业数/个
Spt29	0	0	0	0
Spt30	0	0	0	0
Oct1	0	0	0	0
Oct2	0	0	0	0
Oct3	0	0	0	0
Oct4	0	0	0	0
Oct5	0	0	0	0
Oct6	0	0	0	0
Oct7	0	0	0	0
Oct8	0	0	0	0

图 6 原始数据

### 3) 图片导出

如图 7，点击图表右上角的“Save as Image”图标，可将当前生成的图表作为图片下载到本地。



图 7 历史作业导出

### 2.2.3 列表数据

当前资源下所有作业列表						当前用户的站内消息列表				
集群编号	总核数	作业名	状态	开始时间	结束时间	标题	类型	状态	时间	来源
289595...		testqq	DONE	2021-10-25 12:01:12	2021-10-25 12:01:12	title	私信	未读	2021-10-09 17:29:02	
289556...		test	DONE	2021-10-25 10:38:10	2021-10-25 10:38:10	公告测试标题	公告	已读	2021-06-01 17:31:54	管理员
274556...		vasp-20...	DONE	2021-10-12 16:20:04	2021-10-12 16:20:04					
274540...		vasp-20...	DONE	2021-10-12 16:03:04	2021-10-12 16:03:04					
274357...		test	DONE	2021-10-12 11:59:11	2021-10-12 11:59:11					

图 8 作业列表及消息列表

如图 8，界面展示的是当前资源下的所有作业的列表和当前用户的站内消息列表。

### 4) 资源切换列表



图 9 集群资源列表

如图 9，为当前用户可访问资源的“集群资源列表”，点击相应的资源，可切换至相应集群资源的“资源概览”。

### 2.3 在线命令行

在线命令行是让用户在平台内直接远程连接集群。资源组下成员打开在线命令行页面，选择资源组后双击登录节点或点击“+”号打开命令行，自动使用资源组绑定的集群账号连接到集群。同一节点可以通过拖拉分屏，标签卡打开多个命令行页面，使用客户端，打开数据文件弹框等高效完成工作。

进入平台，用户自服务平台模块，打开在线命令行页面。右侧资源组列表显示可用资源，如图 10。

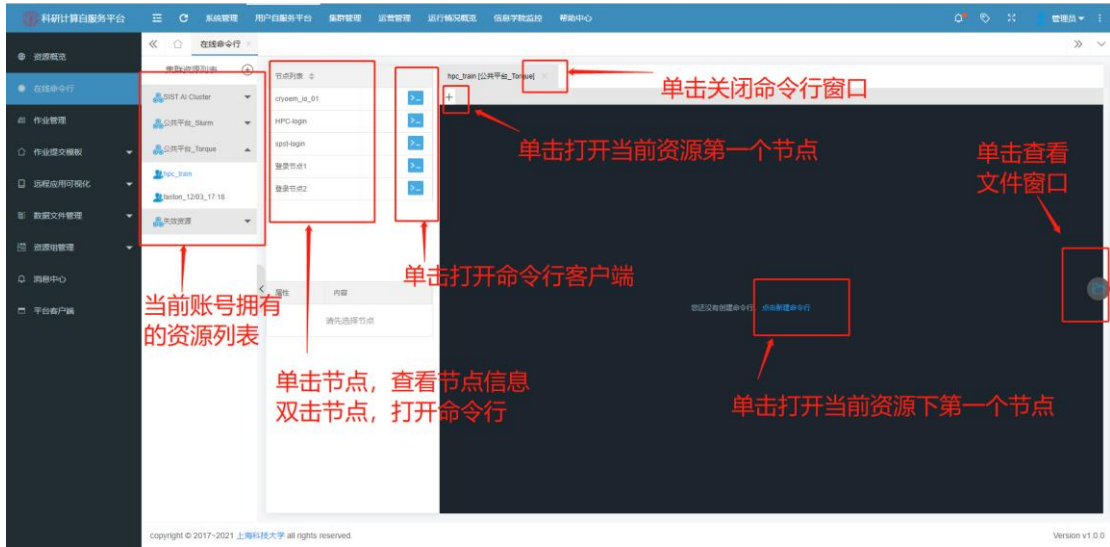


图 10 在线命令行

打开命令行后，拖拽命令行标签分屏：



图 11 在线命令行多标签

点击右侧文件按钮，打开数据文件弹框：

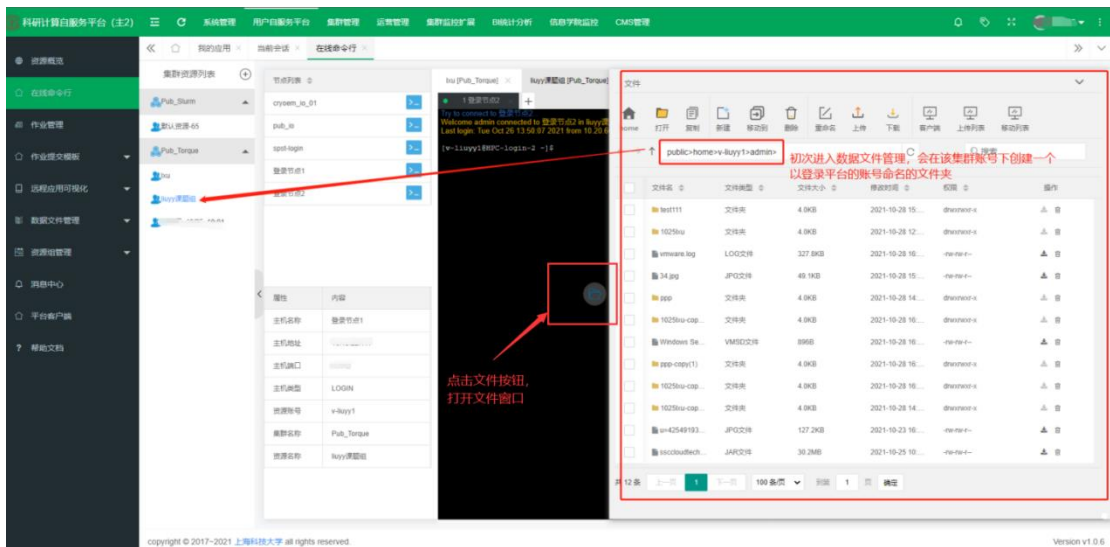


图 12 数据文件弹框

## 2.4 作业管理

功能介绍：作业管理主要提供用户看到作业运行后的运行情况和历史作业信息，页面左侧显示当前登录用户可见集群和资源，中间列表中显示对应资源的作业，右边看到更为具体的作业信息以及运行进度，能观察服务器占用情况，查看作业输出和工作目录。作业状态有 WAIT(等待), RUN(运行中), DONE(完成), FAIL(失败), QUEUE(队列中), EXIT(异常), HOLD(挂起), CANCELLED(取消), CANCELING(正在取消)等多种状态。

### • 作业列表

用户在图 13 中区域 1 选择资源后在区域 2 显示对应资源下的作业信息，可以根据作业编号、作业名称、作业名、作业运行时间、作业状态、队列、作业提交用户来查询作业数据。作业列表中能查看作业用户、作业核数、队列、消耗时间、剩余时间、最大运行时间等信息，点击打印按钮打印作业列表，点击导出 Excel、Csv 按钮导出作业列表。区域 3 显示作业详细信息。区域 4 显示当前作业服务器占用情况、作业进度，作业输出和作业错误输出，如图 13 所示：



图 13 作业管理

### • 作业详细信息

用户在作业列表选择作业，区域 3 显示作业详细信息，可以查看作业编号、作业名称、作业状态、集群账号、作业核数、作业开始时间，作业结束时间和节点数等信息，如图 14 所示：



图 14 作业信息

### • 作业监控、进度及输出

用户在作业列表选择作业，区域 4 显示当前作业服务器占用情况、作业进度，作业输出和作业错误输出。

1. 点击“服务器占用”标签显示 cpu、gpu 和内存的占用率，点击图片查看服务器占用详情，如图 15 所示：



图 15 服务器占用详情

作业历史资源走势图下载：

服务器占用详情视图，提供各个单视图下载的功能。点击单个视图的右上角的下载按钮，可将该视图以图片的形式下载。鼠标悬停标题“服务器占用详情”后的“？”查看说明。如图 16：

注意：作业资源使用历史走势图提供近 60 天的历史数据走势，超过 60 天无法保证数据的有效性，建议需要保留当前历史走势图样的用户自行使用“下载”功能，保存当前的走势图至本地，如图 15-2：

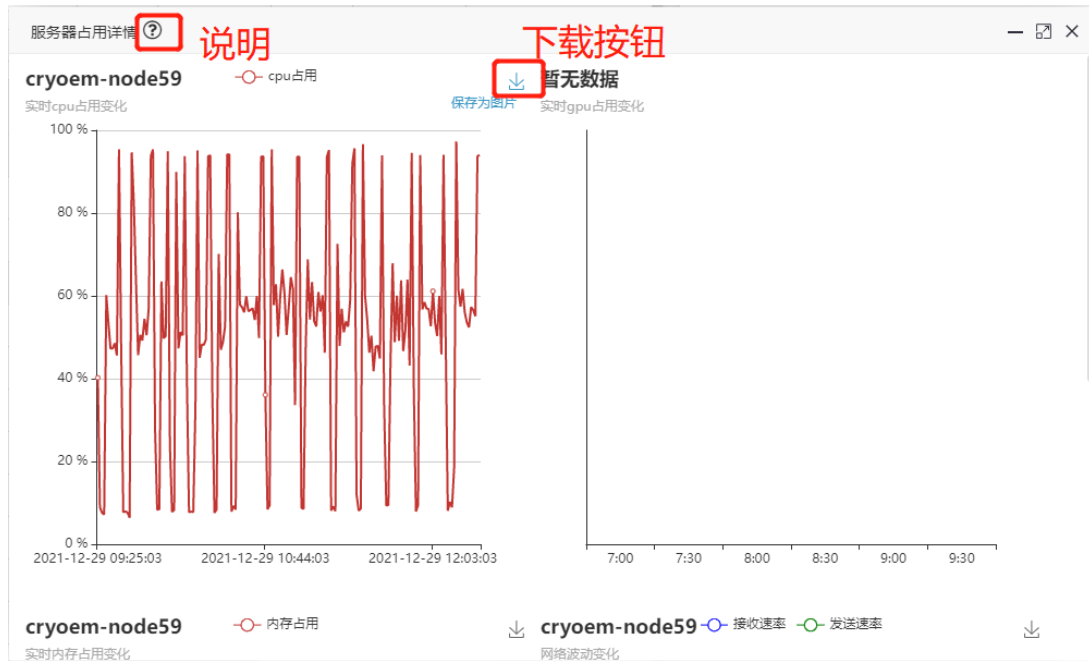


图 15-2 作业历史走势图下载

2. 点击“作业进度”标签查看当前作业的进度情况，有创建作业、作业准备、提交作业、数据准备、开始计算，计算监控和完成节点，如图 16 所示：



图 16 作业进度详情

3. 点击“作业输出”标签查看当前作业的输出内容，如图 17 所示：

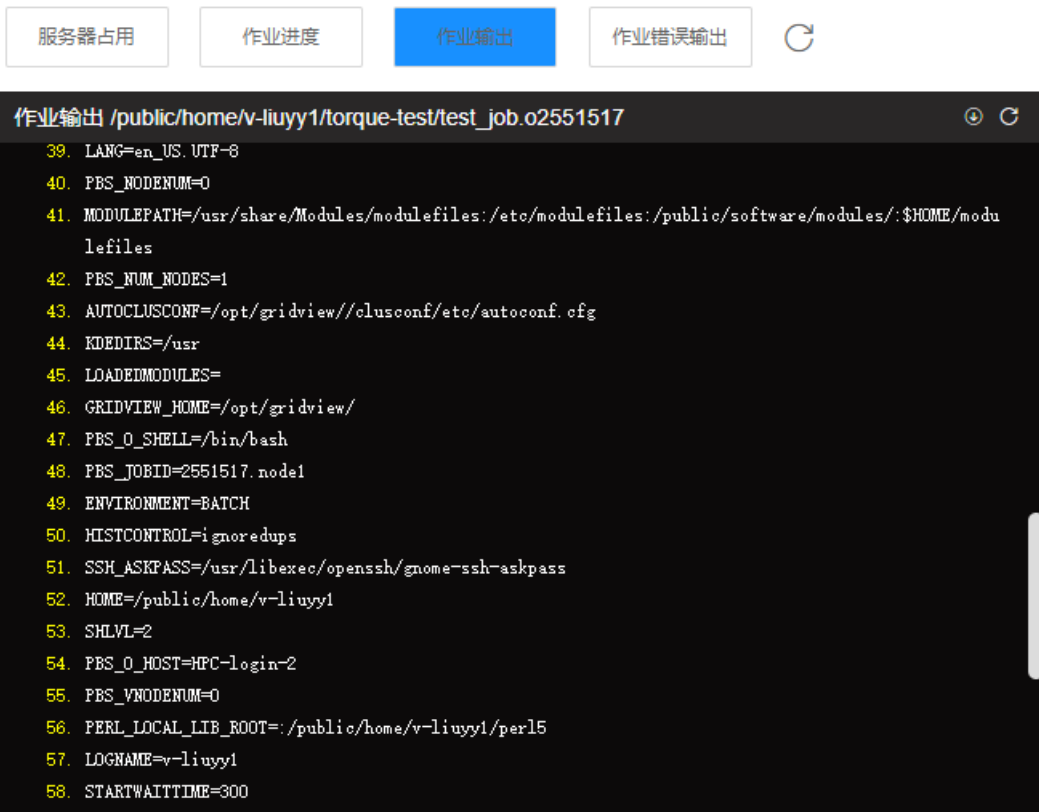


图 17 作业输出

4. 点击“作业错误输出”标签查看当前作业错误输出内容，没有错误输出则显示为空，如图 18 所示：

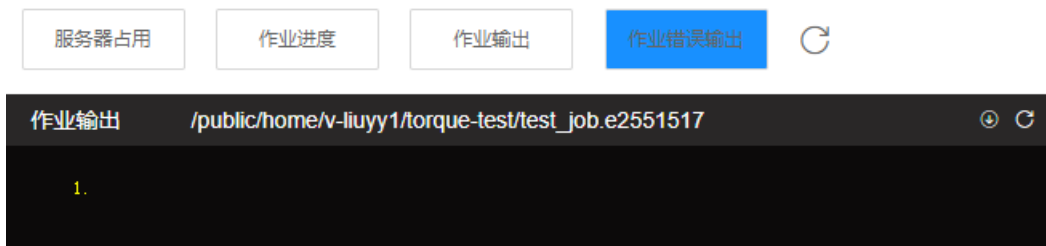


图 18 作业错误输出

### • 查看工作目录

用户点击右侧文件夹图标，右侧弹出当前工作目录，可以进行数据文件管理，如图 19 所示：

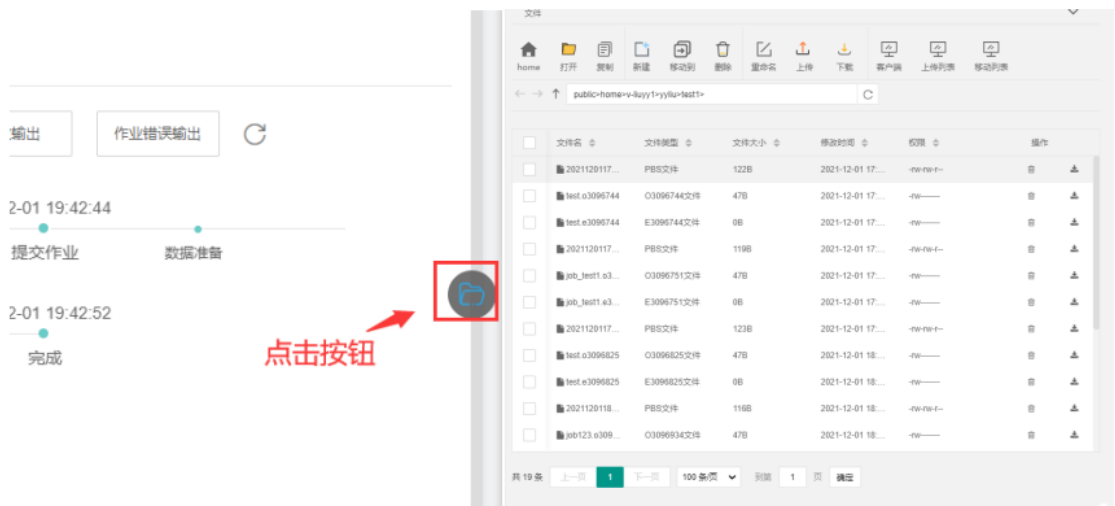


图 19 数据文件弹框

## • 操作作业

用户在作业运行时可以执行挂起、作业释放、设置最大运行时间和取消作业操作，取消作业需要再次确认是否取消，如图 20、21 所示：

作业编号	作业名	作业用户	作业总核数	队列	消耗时间 (核小)	操作
31346...	17870		64核	amdno...	134小时43分	⏸ × ⚙
31346...	17940			amdno...		⏸ × ⚙
31346...	17980			amdno...		⏸ × ⚙
31346...	17930			amdno...		⏸ × ⚙
31346...	17890		64核	amdno...	46小时9分	⏸ × ⚙
31346...	17880		64核	amdno...	51小时30分	⏸ × ⚙
31346...	17900		64核	amdno...	18小时25分	⏸ × ⚙
31346...	17950			amdno...		⏸ × ⚙
31346...	17990			amdno...		⏸ × ⚙
31346...	17960			amdno...		⏸ × ⚙
31346...	17970			amdno...		⏸ × ⚙

作业挂起按钮

作业取消按钮

设置最大运行时长按钮

图 20 作业操作按钮

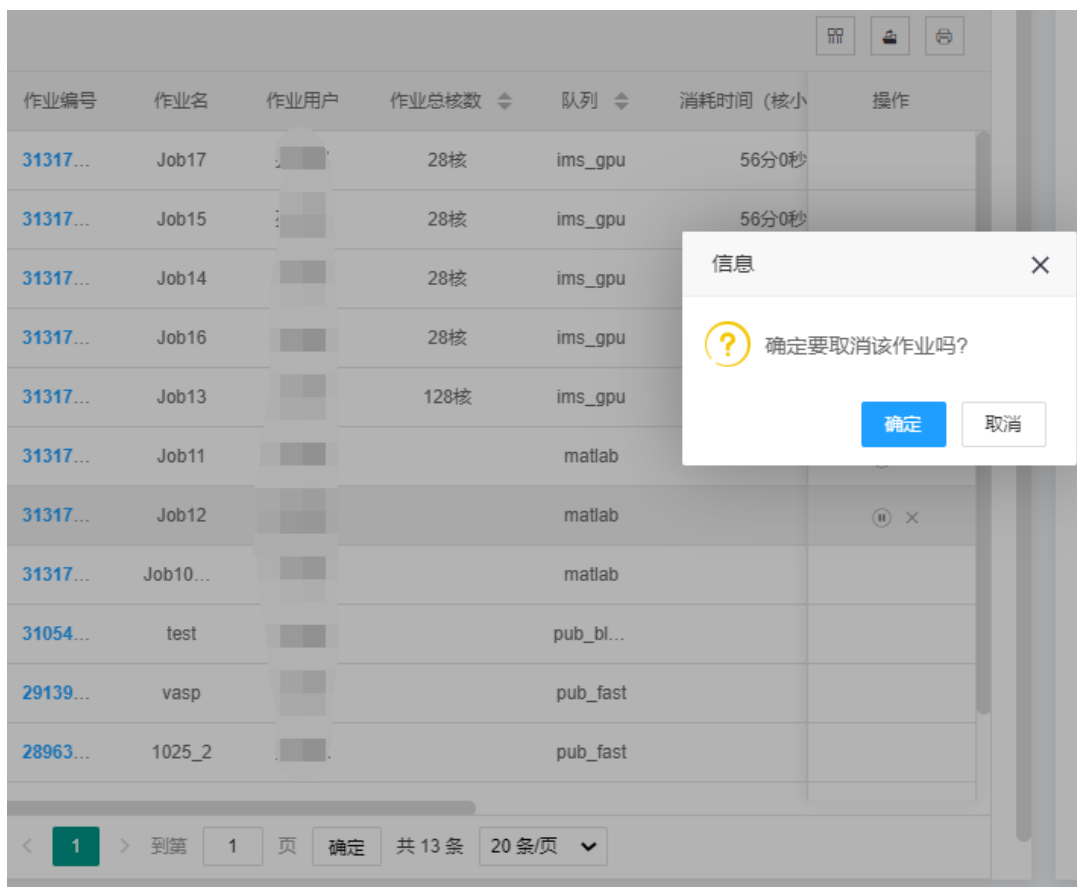


图 21 作业取消提示

## 2.5 作业提交模板

### 2.5.1 动态队列作业模板

功能介绍：作业提交一般需要选择资源占用率较少的资源去运行作业，所以本模块提供了当前作业模板下的集群和分区的资源占用率信息，方便用户选择占用率少的资源，相较于资源组作业模板模块，本模块能够给用户推荐占用率较少的资源，解决集群资源利用率的均衡问题。

#### • 选择资源

首先看到图 22 中区域 1 是作业模板列表，作业模板需要管理员开

放授权。用户点击模板作业模板，区域 2 会显示模板关联的所有集群，集群上显示资源占用率信息，30%以下是空闲，30%-80%是正常，80%以上繁忙。点击集群，区域 3 会显示模板关联的分区，分区上显示 cpu、节点和卡数的占用率，默认会推荐一个 cpu 占用率最少的分区。点击分区，区域 4 会显示可提交的资源列表，如图 22 所示：

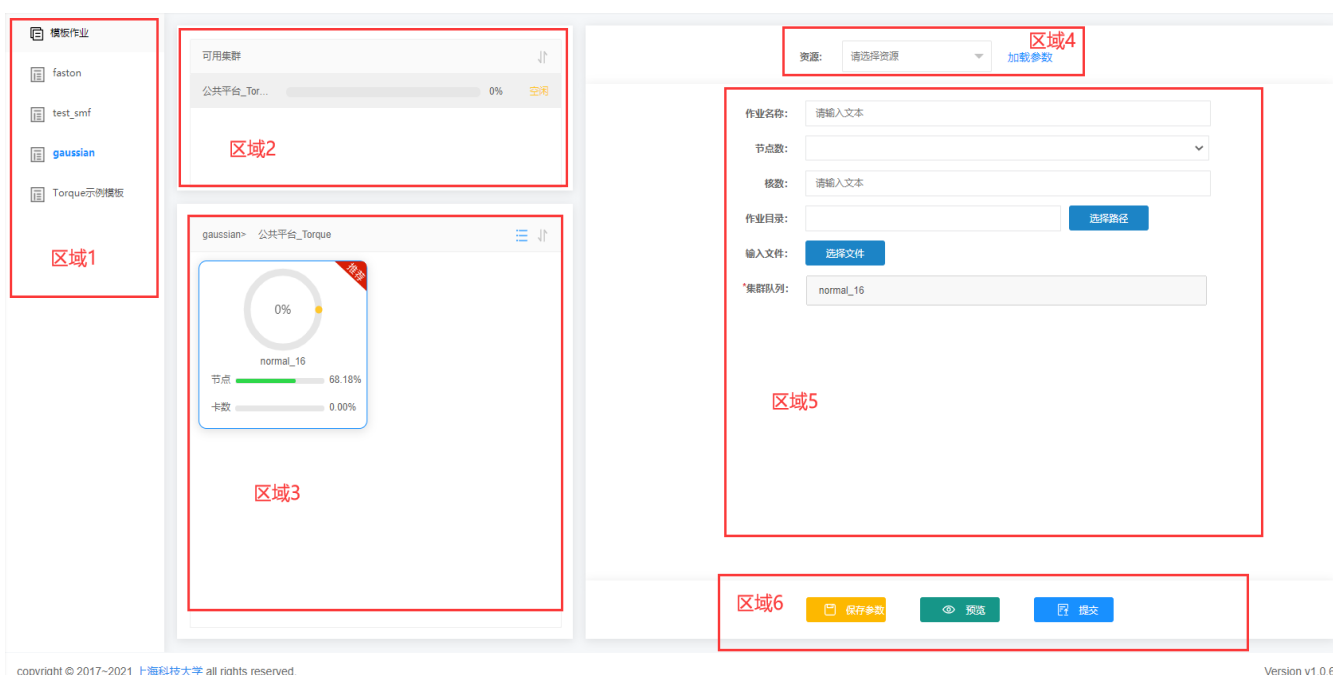


图 22 动态队列作业模板

## • 提交作业

1. 填写模板参数，如图 23 所示：

作业名称: 请输入文本

节点数:

核数: 请输入文本

作业目录:  选择路径

输入文件: 选择文件

\*集群队列: normal\_16

模板参数

保存参数 预览 提交

图 23 模板参数

2. 点击预览按钮预览将要提交的命令，点击“编辑”按钮可手动编辑提交命令，点击“保存运行”按钮直接提交作业，如图 24 所示：

```

作业命令预览
timestamp=`date +%Y%m%d%H%M%S`;
cd /public/home/v-liuyy1/lxureal;

cat >>/public/home/v-liuyy1/lxureal/$timestamp.pbs<<EOF
#!/bin/sh
#PBS -N job1
#PBS -l nodes=1:ppn=2
#PBS -q normal_16
#PBS -l walltime=24:00:00

cd $PBS_O_WORKDIR
NPROCS=`wc -l < $PBS_NODEFILE`

module load apps/gaussian/g09_test

g09~/public/home/v-liuyy1/lxureal/12.o2967608
EOF

qsub ./$timestamp.pbs;

```

编辑 保存运行

图 24 作业命令预览

3. 点击提交按钮提交命令，提交成功后可去作业管理或者命令行查看作业运行情况，如图 25 所示：



图 25 作业提交提示

4. 点击“保存参数”按钮，输入参数名称保存当前模板参数。如图 26 所示：

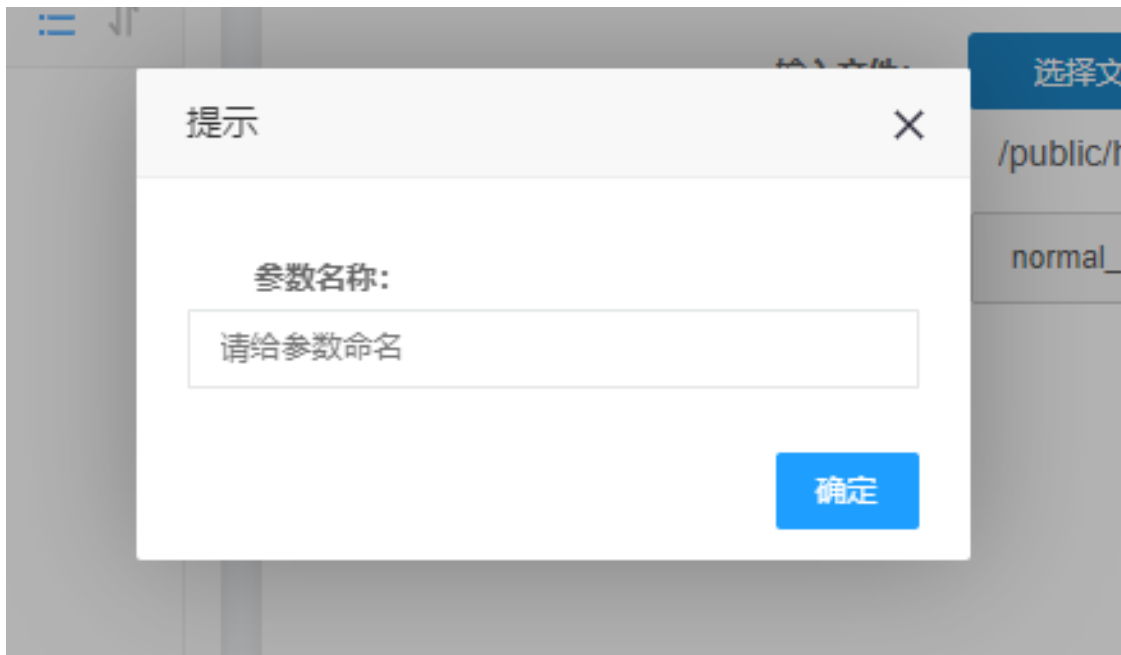


图 26 保存参数

## 2.5.2 资源组作业模板

功能介绍：“资源组作业模板”是用户使用模板提交作业的功能界面入口。

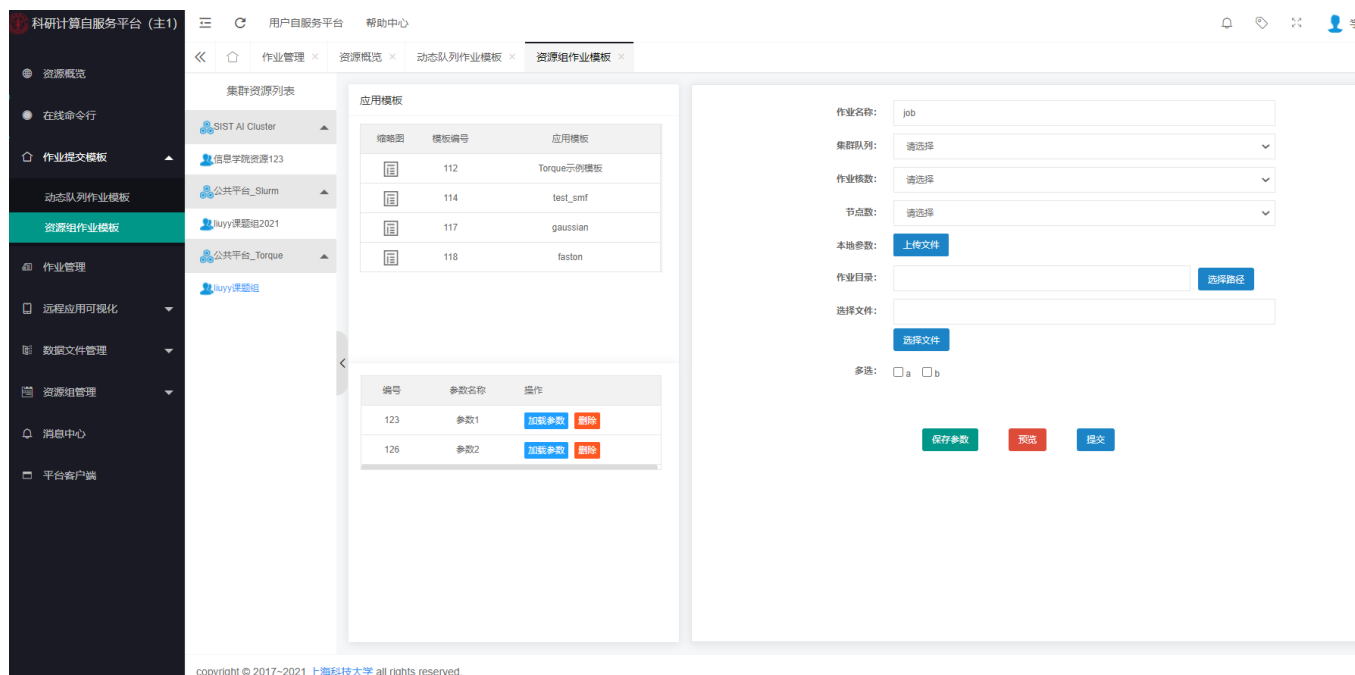


图 27 资源组作业模板

点击“资源组作业模板”菜单，打开“资源组作业模板”界面，将展示当前用户可用的集群资源列表和默认选中的“第一个”可用资源对应的可用作业模板列表：



图 28 资源下可用模板

## 1) 作业模板列表

作业模板列表为当前资源所在集群的可用模板的列表，是管理员为特定作业制作的作业模板。作业模板列表展示给用户模板的属性包括：缩略图、模板编号、应用模板。“缩略图”为模板管理员在设计完成模板后给模板添加的一个辨识的标识；“模板编号”为该模板的默认编号；“应用模板”为该模板的名称。



缩略图	模板...	应用模板
	112	Torque示例模板
	114	test_smf
	118	分区测试模板
	120	guassian

图 29 模板列表

## 2) 作业模板详情

点击模板列表中的某个模板(如图中的模板“Torque 示例模板”),将在界面的右边部分展示该作业模板内容的详情。(详细模板中参数的含义见 3.4 作业模板管理)。

### a、保存参数

作业模板中的“保存参数”按钮，提供将当前用户所填的该模板的参数保存起来，以便下次再次使用。

功能详情：点击“保存参数”按钮，打开“提示”互动窗，给当前需要保存的参数设置一个名称，以便查找和区分。设完名称后，点击“确定”，待提示“保存成功”后，则该操作成功。如图：

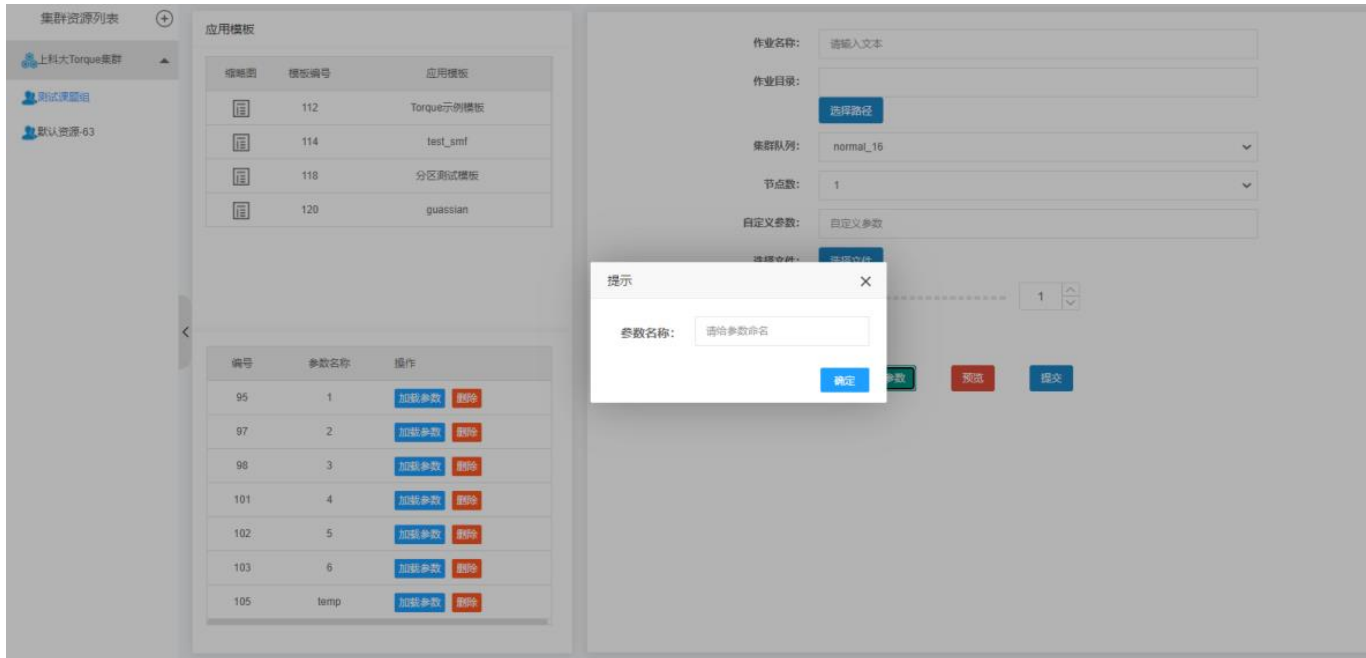


图 30 保存参数

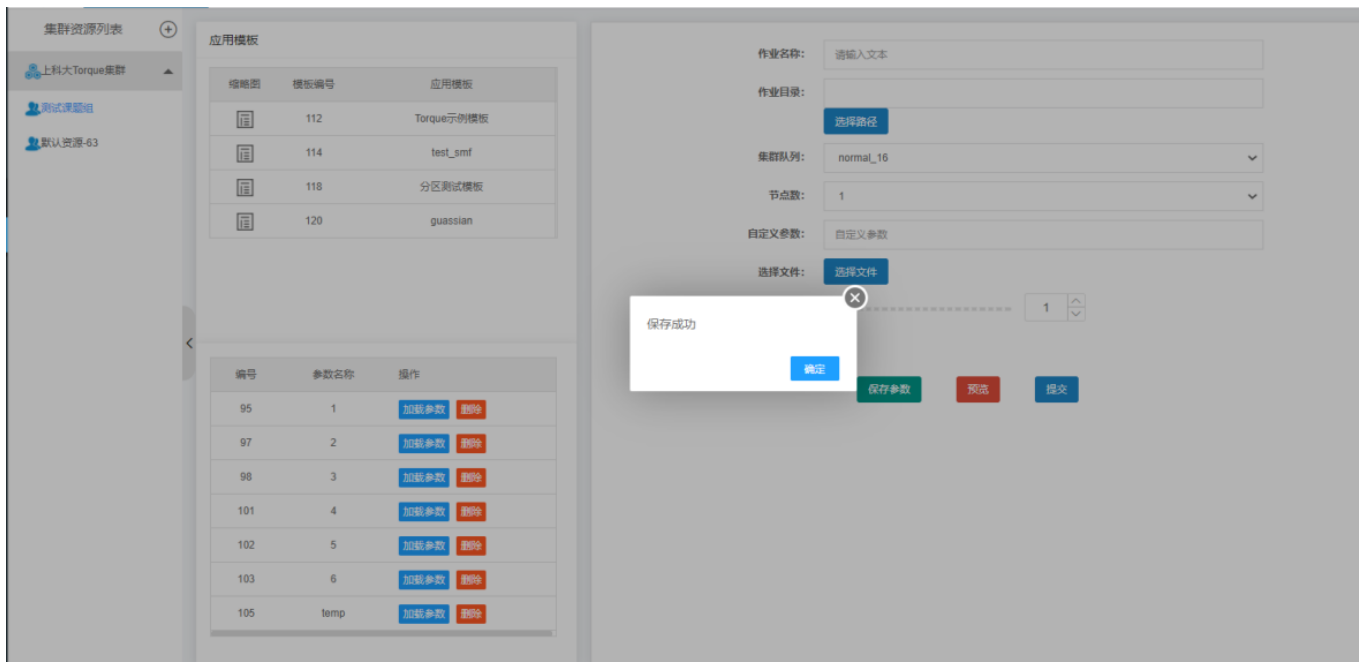


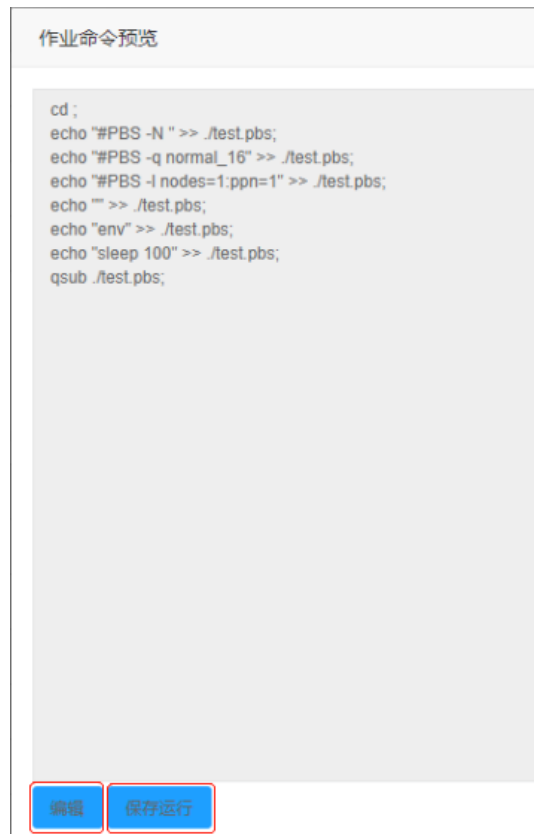
图 31 保存成功

## b、预览

“预览”按钮提供用户校验当前作业模板预提交至集群时所执行

的具体指令。

功能详情：点击“预览”按钮，将以页面文本的方式展示预执行的指令。如图：



```
作业命令预览

cd ;
echo "#PBS -N " >> ./test.pbs;
echo "#PBS -q normal_16" >> ./test.pbs;
echo "#PBS -l nodes=1:ppn=1" >> ./test.pbs;
echo "" >> ./test.pbs;
echo "env" >> ./test.pbs;
echo "sleep 100" >> ./test.pbs;
qsub ./test.pbs;
```

编辑 保存运行

图 32 作业命令预览

该页面在权限允许的情况下，提供 2 个功能按钮：“编辑”和“保存运行”。“编辑”即将该页面变成可编辑状态，可在该页面上临时修改作业提交的命令。“保存运行”，即将“编辑”后的命令保存，并提交至当前选中资源的集群上去运行。在需要的情况下，修改作业命令，并提交至集群中运行。

（注意：该功能等同于界面中的“提交”按钮，因此，使用此功能运行的作业，不需要关闭预览命令窗后再次点击“提交”来运行作业。）

### c、提交

“提交”按钮，是在用户填完模板参数，并确保运行命令正确的情况下，将作业提交至集群运行的操作。

### 3) 作业模板参数

如图 27，点击模板列表中的某个模板(如图中的模板“Torque 示例模板”)，将在模板列表的下方展示当前用户历史保存的该作业模板的参数。模板参数列表包含“编号”、“参数名称”、“操作”三个列。“编号”为参数保存时默认的编号。“参数名称”为保存参数时用户填写的用来辨识的名称。“操作”提供用户对对应行数据进行操作的功能。

#### a、加载参数

“加载参数”会将当前的参数记录，加载到右边部分的模板详情中，使该模板自动填写好对应的参数，并保持与该用户保存参数时一致。

#### b、删除

“删除”提供用户将不需要的参数记录删除掉。

(注意：“保存参数”功能保存的是用户在点击“保存参数”时，模板中的参数，它不会随着模板的变化而变化，它只是记录模板中使用的参数的对应值，倘若模板的参数发生变化，它可能会不适应新的模板而在加载时“漏”掉部分参数。)

## 2.6 远程应用可视化

功能介绍：提供可视化应用和交互界面的发布。对图形可视化资

源及性能分配调度，应支持用户会话管理、空闲超时管理、并发会话管理和最大使用时长管理。提供历史会话统计、远程文本复制粘贴、远程分辨率调整、全屏使用、支持 OpenGL 3D 4.0。

## 2.6.1 我的应用

选择资源查看应用，选择应用打开，弹出网页进入应用界面。应用列表会每隔 30s 刷新应用使用状态，可以查看应用状态、创建时间、更新时间，和会话时长，点击关闭即可关闭应用。

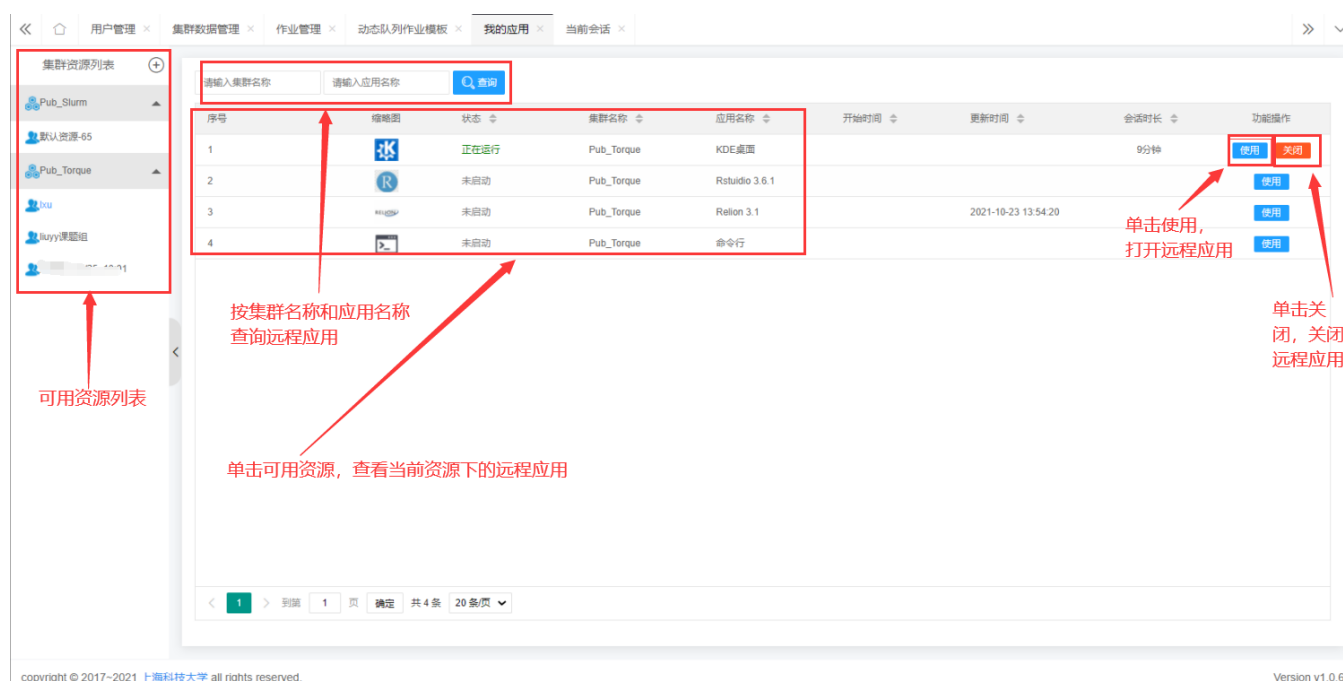


图 33 远程应用

## 2.6.2 当前会话

菜单点击当前会话，查看自己正在使用的应用，可查看应用运行状态、工作站、会话号、会话持续时间，客户端更新时间。点击关闭

即可关闭应用。



图 34 远程应用当前会话

### 2.6.3 历史信息

菜单点击当前会话，查看自己正在使用的应用，可查看应用运行状态、工作站、会话号、会话持续时间，客户端更新时间。点击关闭即可关闭应用。

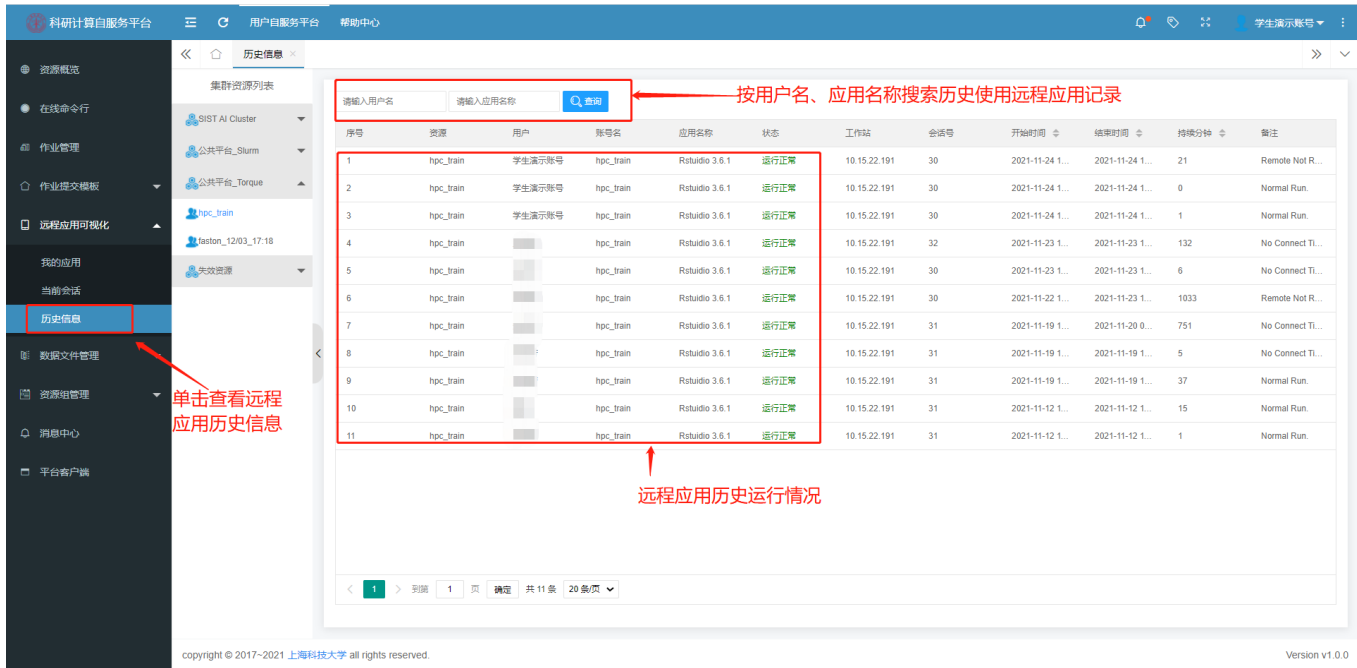


图 35 远程应用历史信息

## 2.7 数据文件管理

### 2.7.1 集群数据管理

功能介绍：提供用户基本文件管理功能，包括新建、删除、重命名、预览、下载、上传、复制和移动等功能，删除功能有权限管理，管理员可以在角色模块界面增加有删除权限的用户。

点击“集群数据管理”菜单，打开集群数据文件管理界面：

图 36 集群数据文件管理



如图 36，界面分为“集群资源列表”和“文件”管理工作区。左侧的“集群资源列表”为当前用户可使用的集群资源组的列表，鼠标左键单击，可以选择和切换需要管理的数据文件。

### 1) 集群资源列表

“集群资源列表”的右侧紧贴的“<”按钮，为资源列表收缩按钮，点击可以隐藏/显示“集群资源列表”。

界面右侧的“文件”管理工作区，分为“工具栏”、“资源路径”、“文件列表”3 大部分。其中，“工具栏”中包含文件工作区操作的“home”、“打开”、“复制”、“新建”、“移动到”、“删除”、“重命名”、“上传”、“下载”、“客户端”、“上传列表”、“移动列表”功能按钮，分别对应文件工作区的“返回家目录”、“打开文件/文件夹”、“复制文件”、“新建目录”、“移动文件/文件夹”、“删除文件/文件夹”、“文件/文件夹重命名”、“上传文件”、“下载文件”、“使用客户端”、“显示上传列表”、“显示移动列表”等基本操作功能。

“资源路径”区主要展示当前资源组下文件列表所属目录的路径，并提供资源路径相关的基础操作功能。

“文件列表”区展示和管理当前所属资源对应资源路径下的文件列表。

### • 文件管理基本功能

可在界面上方或者数据列表右键进行文件操作，具体操作方法如下：

1. 用户点击“新建”按钮或者鼠标右键弹出的工具框中选择“新建文件夹”按钮，然后填写文件夹名称新建文件夹，如图 37、38 所示：

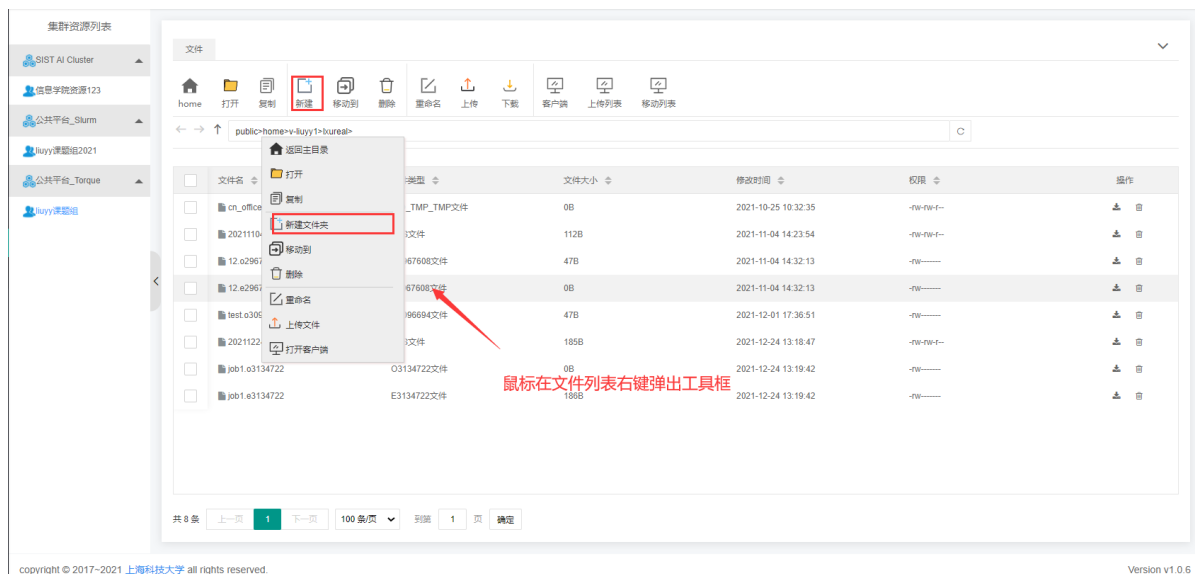


图 37 文件右键菜单

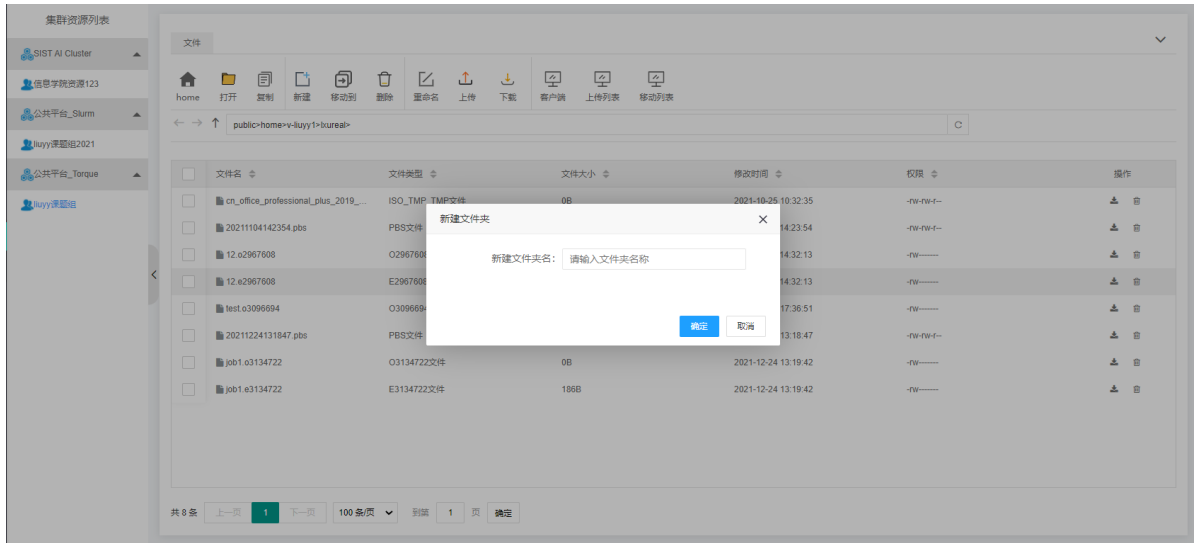


图 38 新建文件夹

2. 用户点击文件列表右侧“删除”按钮删除当前行文件，用户左侧勾选文件，点击上方删除按钮可以批量删除文件，如图 39 所示：

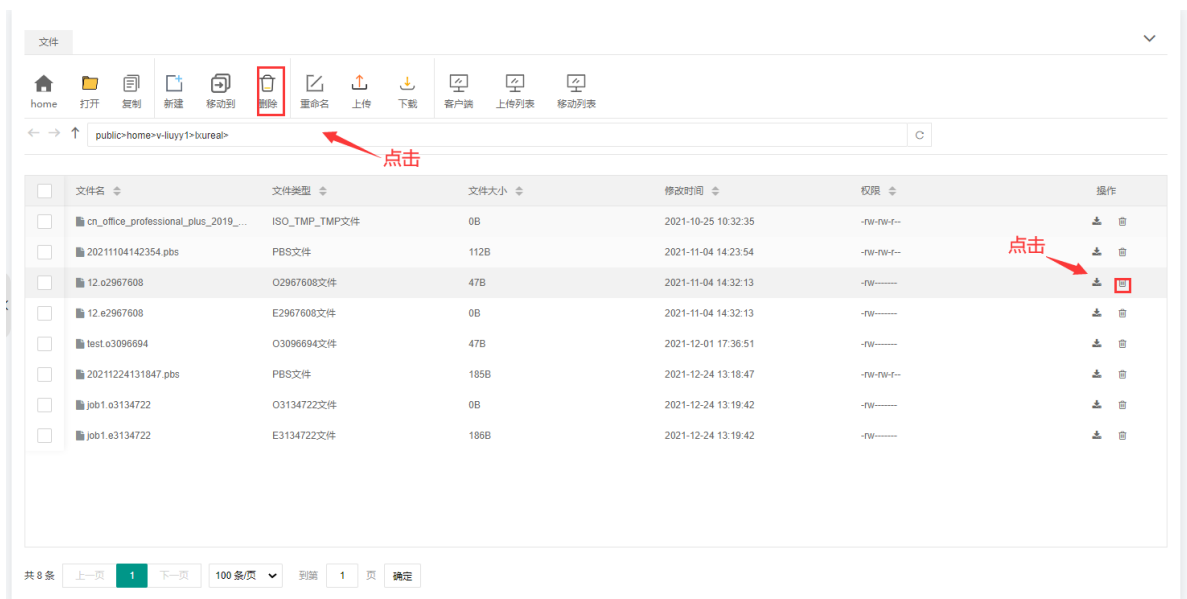


图 39 文件删除

3. 用户双击文件名预览文件，如图 40 所示：

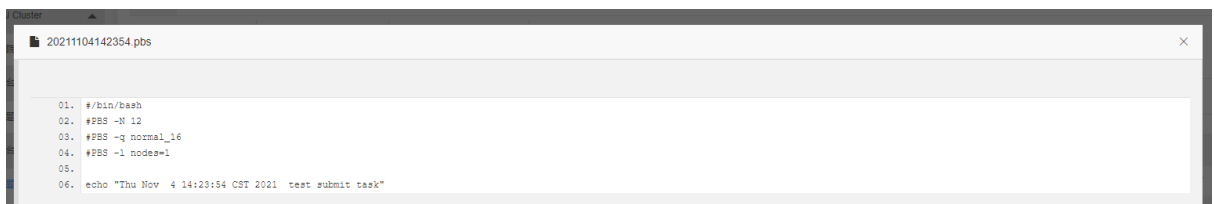


图 40 文件预览

4. 用户在文件列表左侧勾选一个文件，点击上方“重命名”按钮，重

命名文件，如图 41 所示：

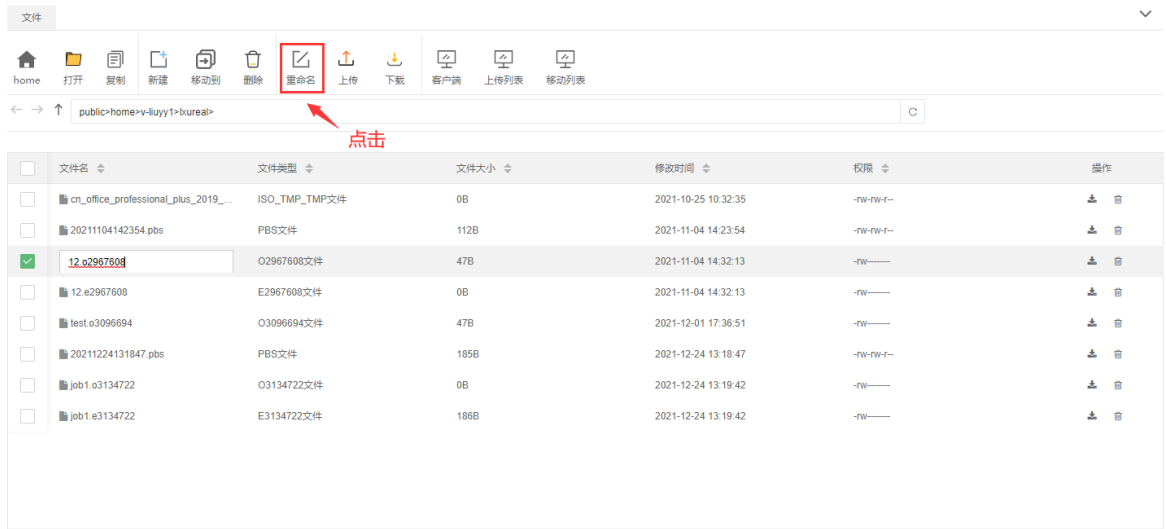


图 41 文件重命名

5. 用户在文件列表右侧点击“下载”按钮下载当前行文件，或者勾选左侧按钮，点击上方“下载”按钮，如图 42 所示：

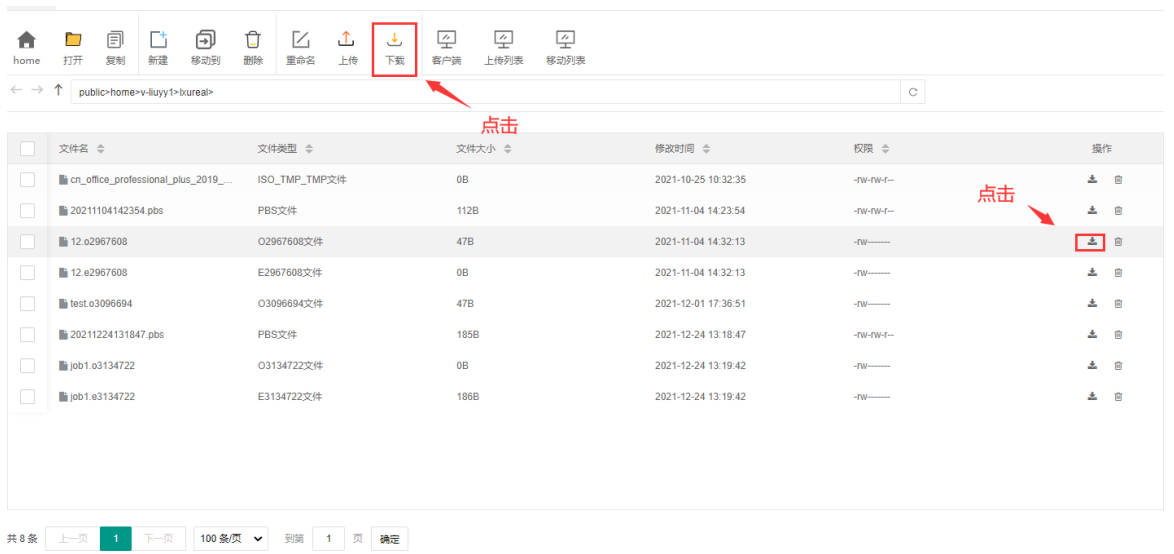


图 42 文件下载

6. 用户在上方工具栏点击客户端按钮打开 HPC 自服务平台客户端，如图 43、44 所示：

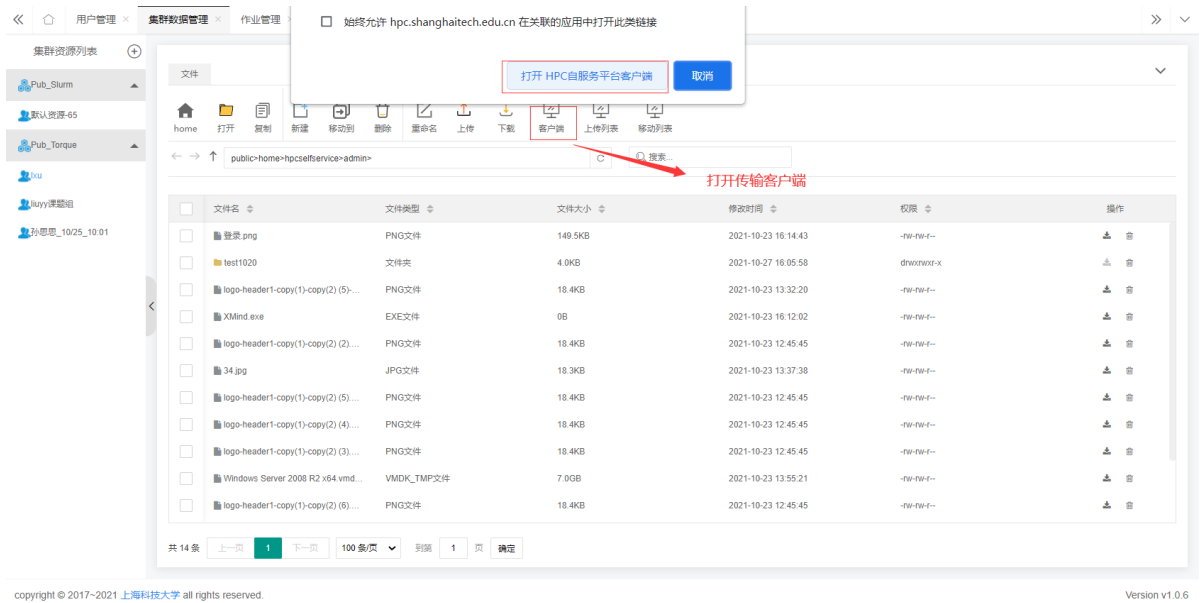


图 43 使用文件传输客户端

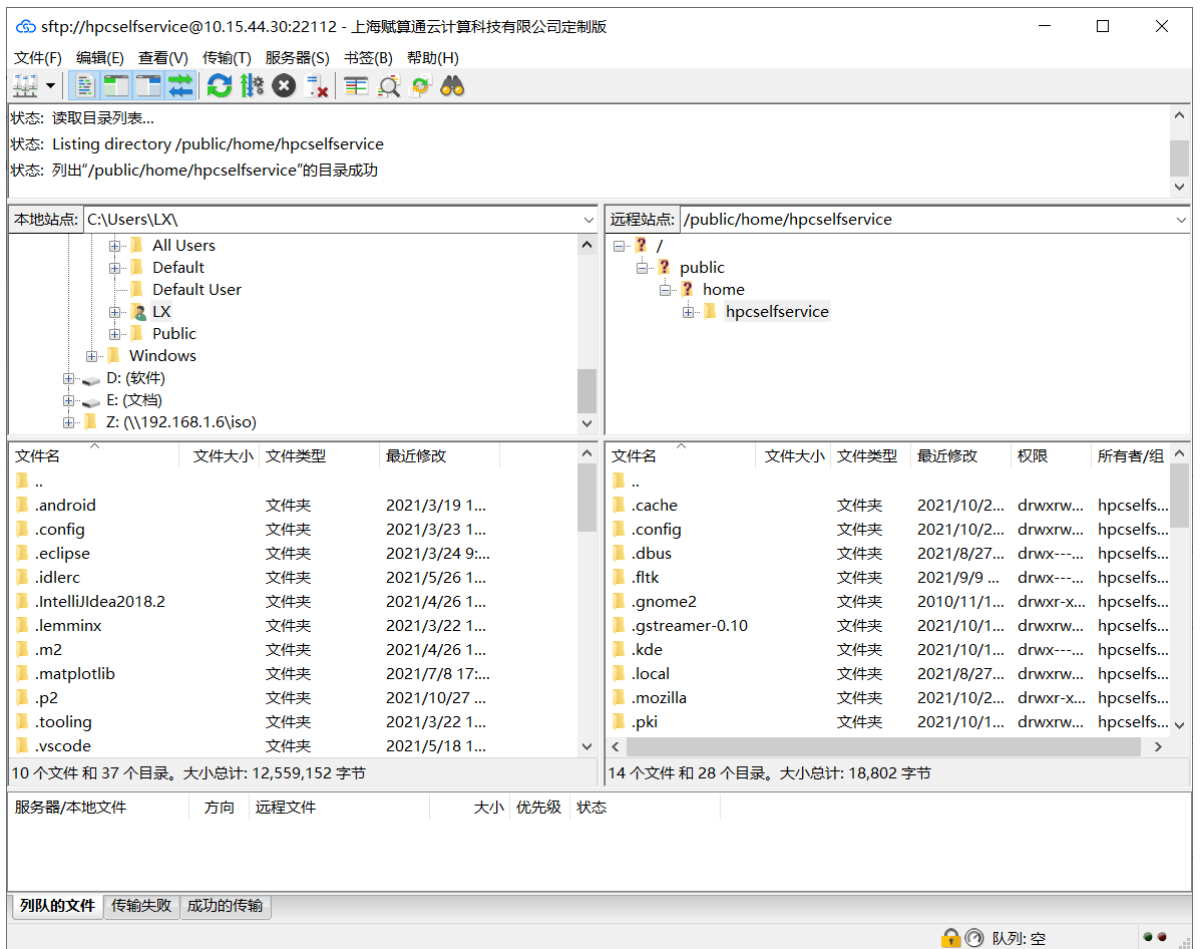


图 44 文件传输客户端

## • 本地上传

点击上传按钮，弹出选择文件框，可选择单个或者多个文件一起上传到当前目录下，如图 45 所示：

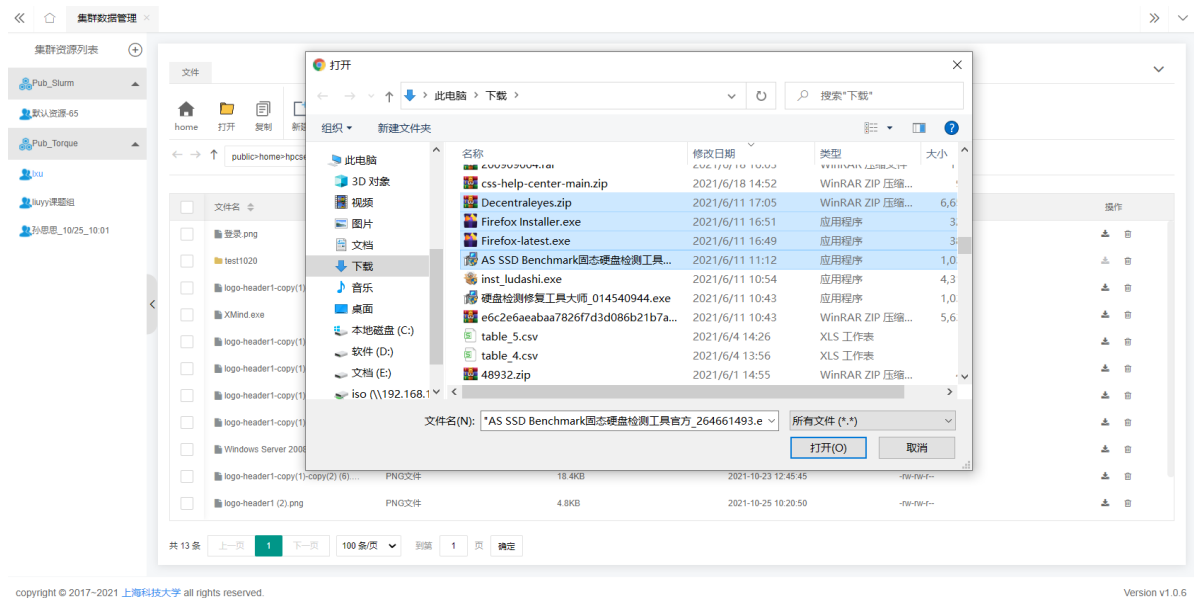


图 45 文件上传

选择完后如果出现多个文件冲突，则弹出提示框，可以选择冲突文件全部覆盖，或者全部取消，如果选择让我决定每个文件，则每个冲突文件都需要选择，如图 46 所示：

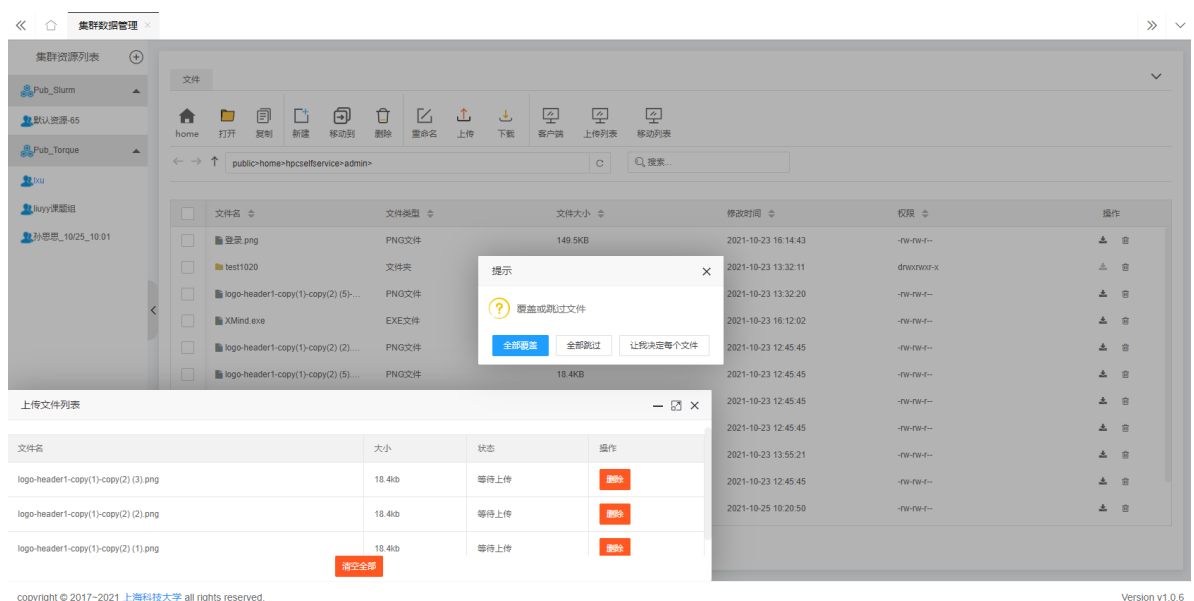


图 46 文件上传可能情况

如果当前文件存在，则可以选择覆盖、重命名或者跳过，如果文件未传完则可以选择覆盖，续传或者跳过，文件不存在则直接上传，如图 47、48 所示：

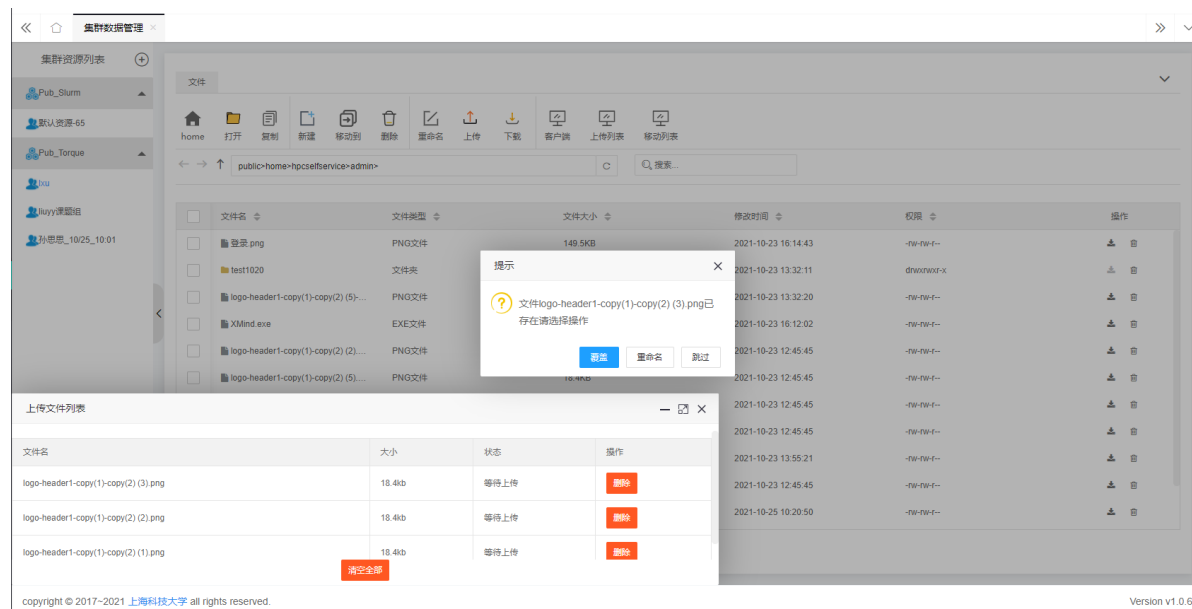


图 47 文件已存在选择

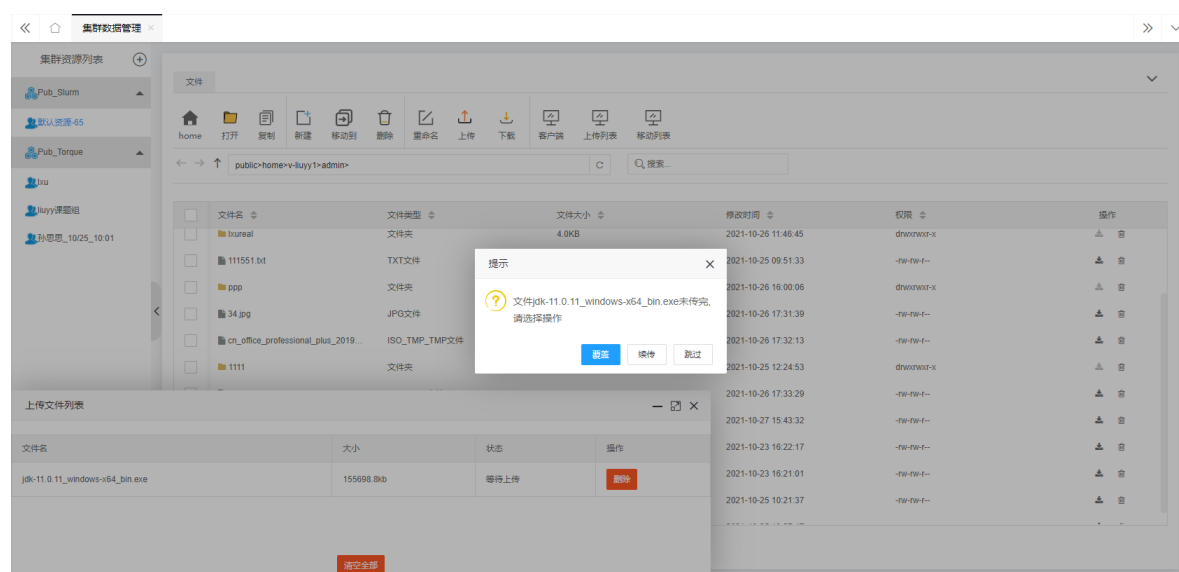
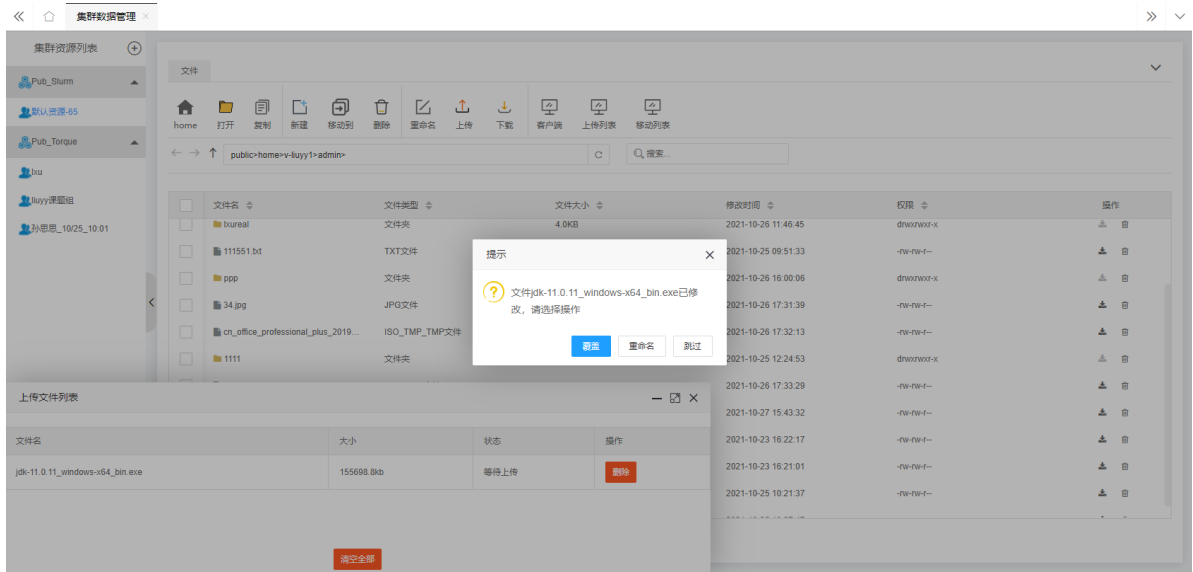


图 48 文件未传完

当选择续传发现原文件已修改，则会提示覆盖、重命名或跳过，如图 49 所示：

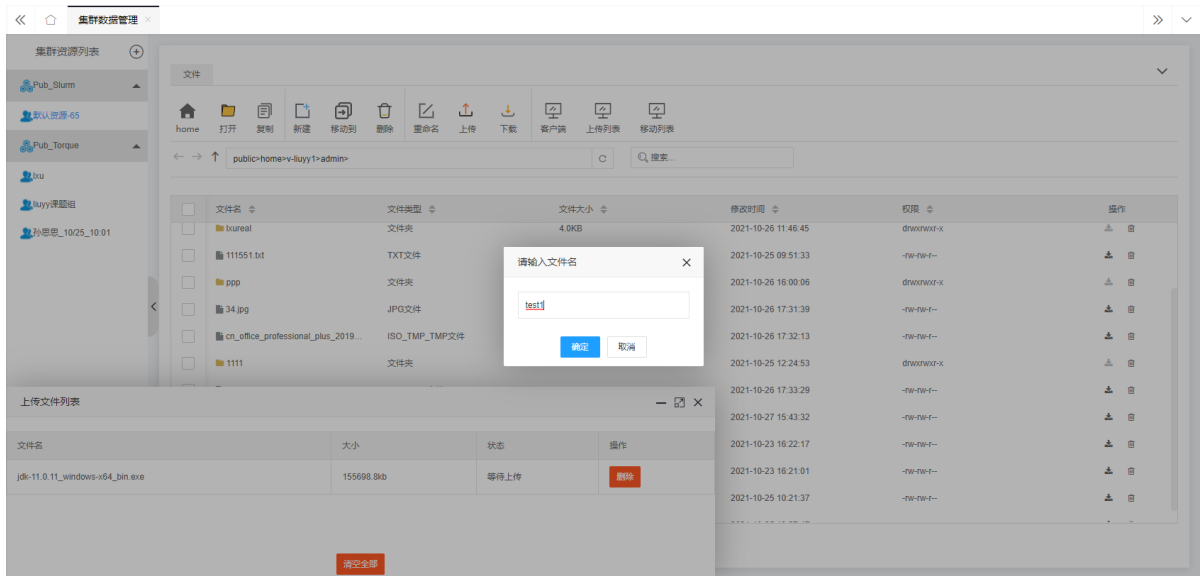


copyright © 2017-2021 上海科技大学 all rights reserved.

Version v1.0.6

图 49 文件已修改选择

点击重命名可以输入新的名字重新传输，如图 50 所示：



copyright © 2017-2021 上海科技大学 all rights reserved.

Version v1.0.6

图 50 文件冲突 重新命名

选择完冲突选项后文件开始上传，状态变为上传中，上传结束时状态变为上传成功，如图 51 所示：

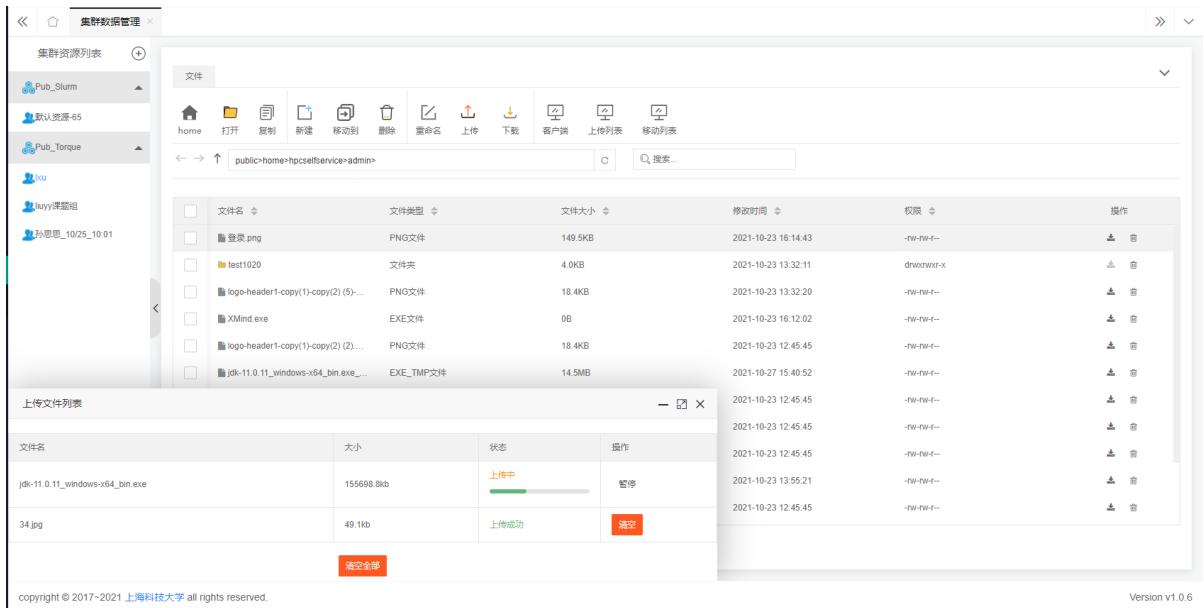


图 51 文件上传暂停

中途可以选择暂停传输，如图 52 所示：

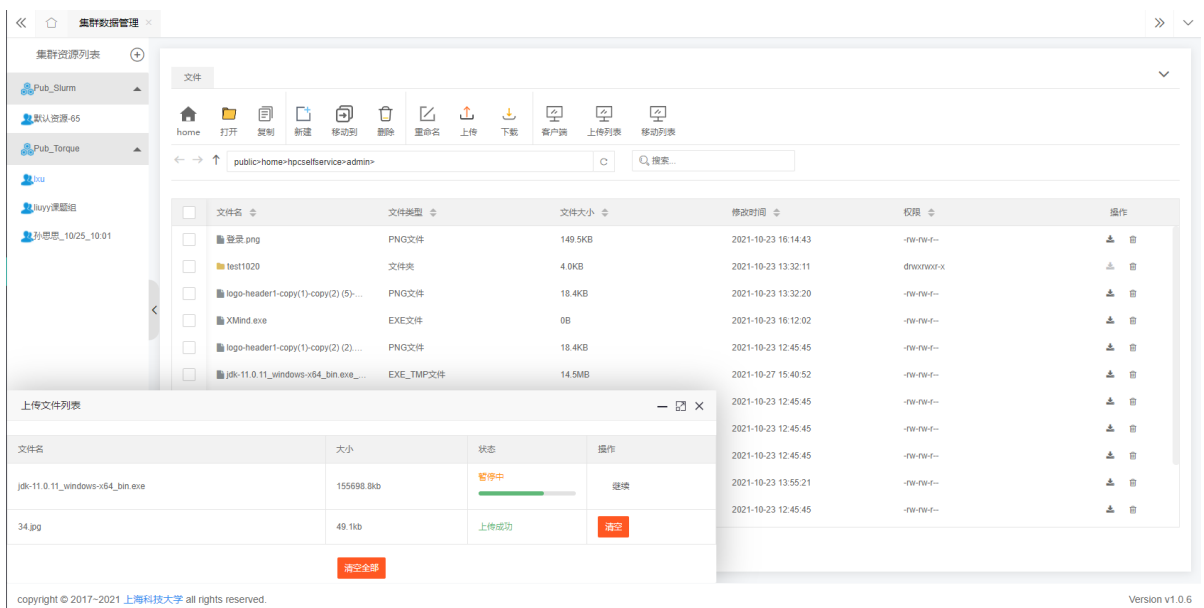


图 52 文件暂停继续

继续上传完成，如图 53 所示：

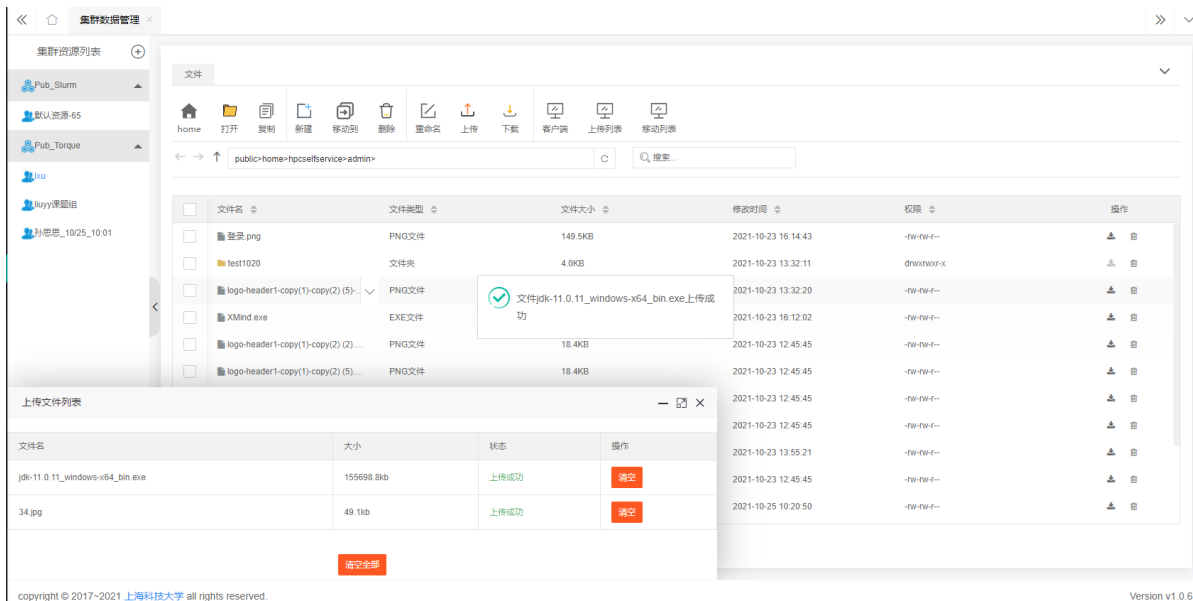


图 53 文件上传成功

## 2.7.2 跨集群数据传输

用户选择左侧或者右侧文件列表，选择要传输的一个或多个文件、文件夹，点击中间传输箭头，如图 54 所示：

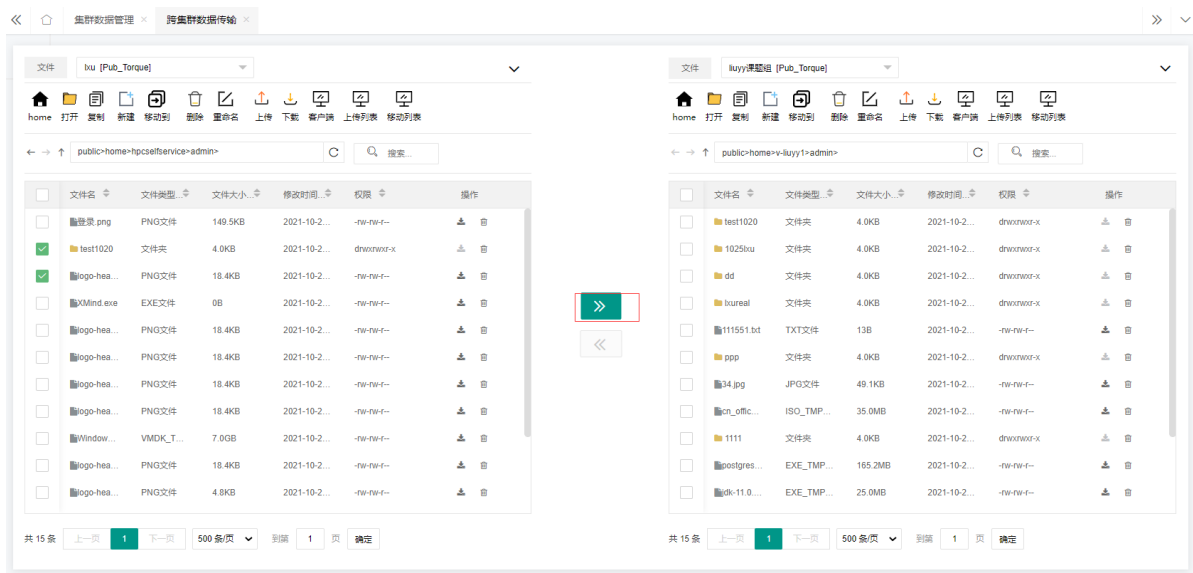


图 54 文件跨集群传输

如果出现多个文件冲突，则弹出提示框，可以选择冲突文件全部覆盖，或者全部取消，如果选择让我决定每个文件，则每个冲突文件

都需要选择，如图 55 所示：

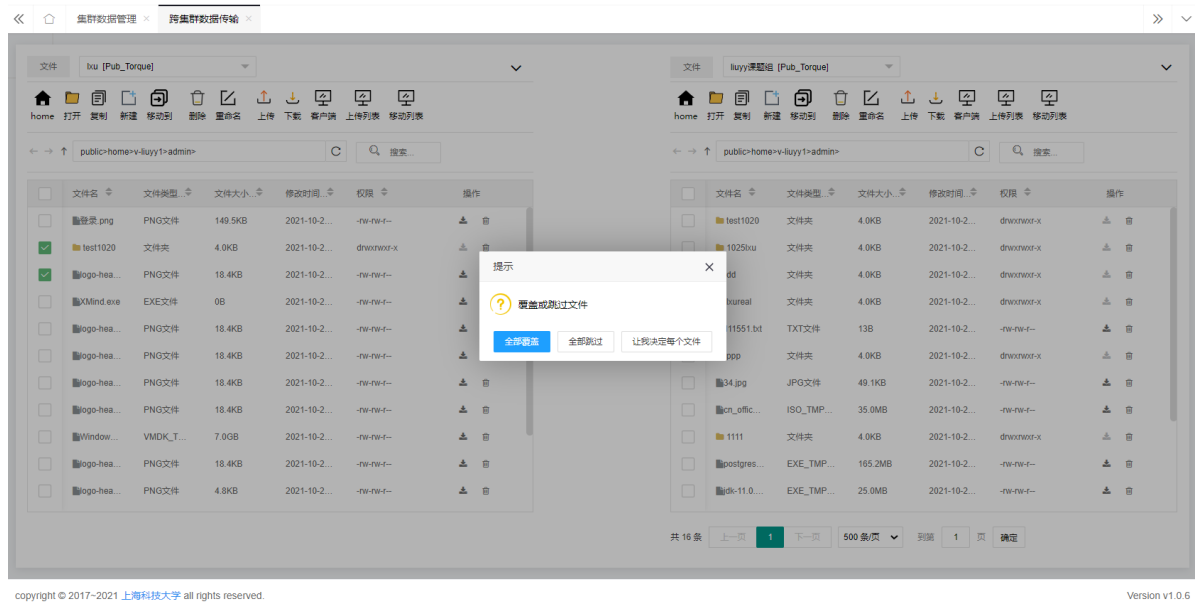


图 55 文件传输冲突选择

如果当前文件存在，则可以选择覆盖，重命名或者跳过，如果文件未传完则可以选择覆盖，续传或者跳过，文件不存在则直接传输。

如图 56、57 所示：

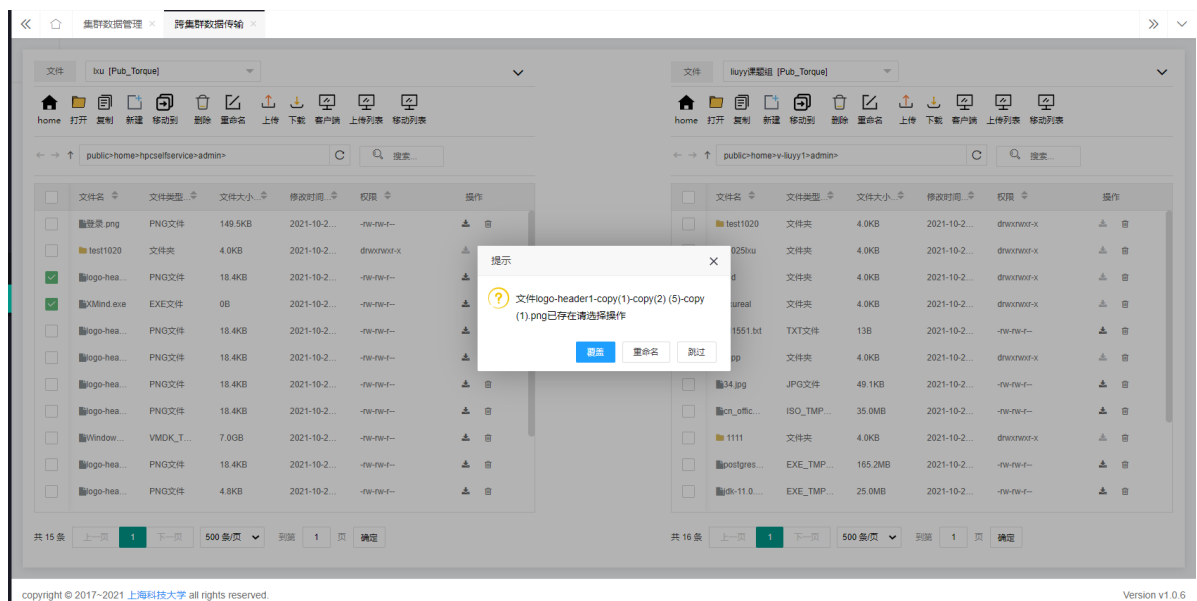
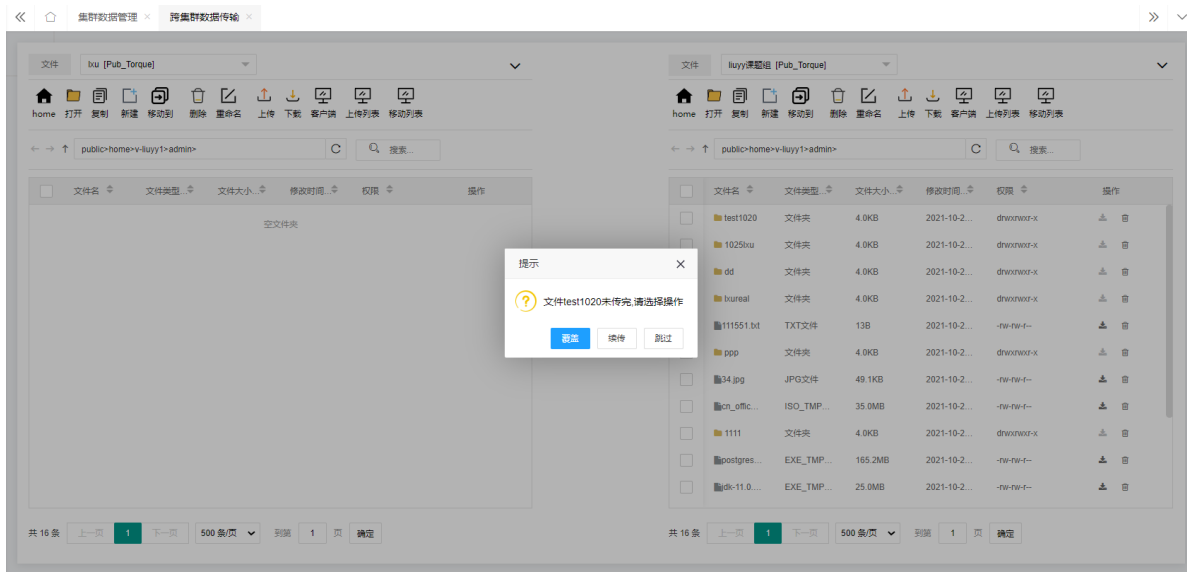


图 56 跨集群传输文件已存在

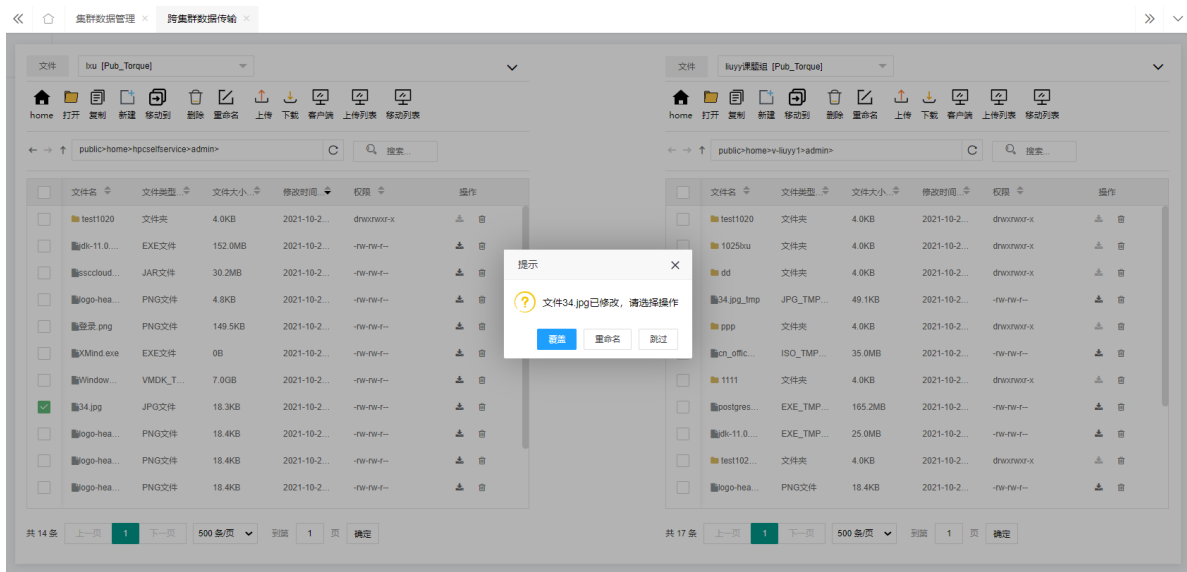


copyright © 2017-2021 上海科技大学 all rights reserved.

Version v1.0.6

图 57 跨集群传输文件为传完

续传时如果发现文件传输两边文件不一致，则会提示覆盖、重命名或跳过，如图 58 所示：

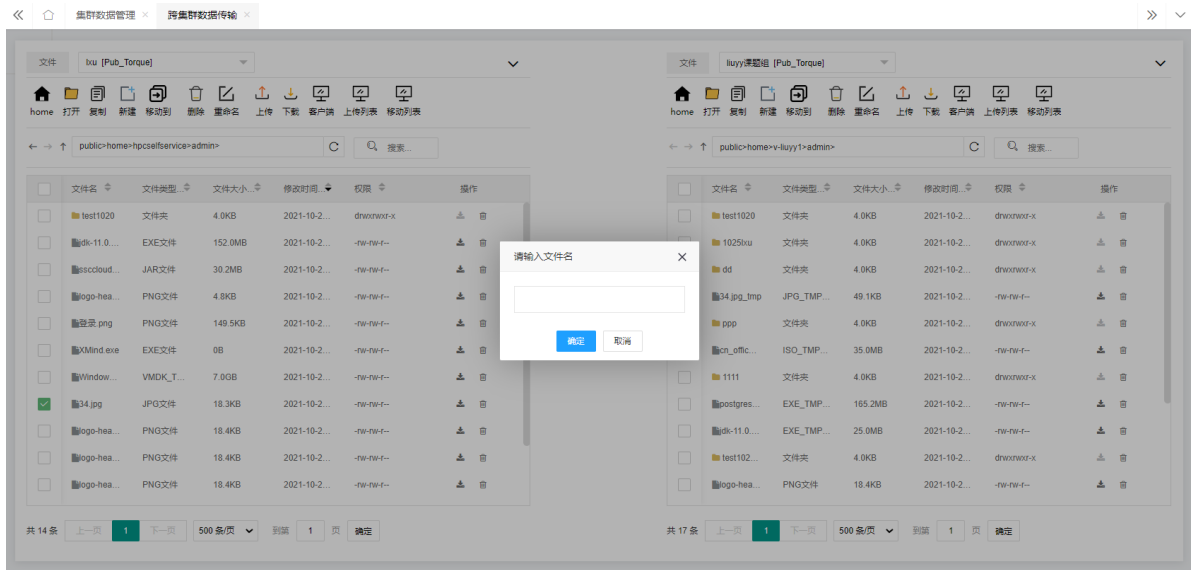


copyright © 2017-2021 上海科技大学 all rights reserved.

Version v1.0.6

图 58 跨集群传输文件不一致选择

点击重命名可以输入新的名字重新传输，如图 59 所示：

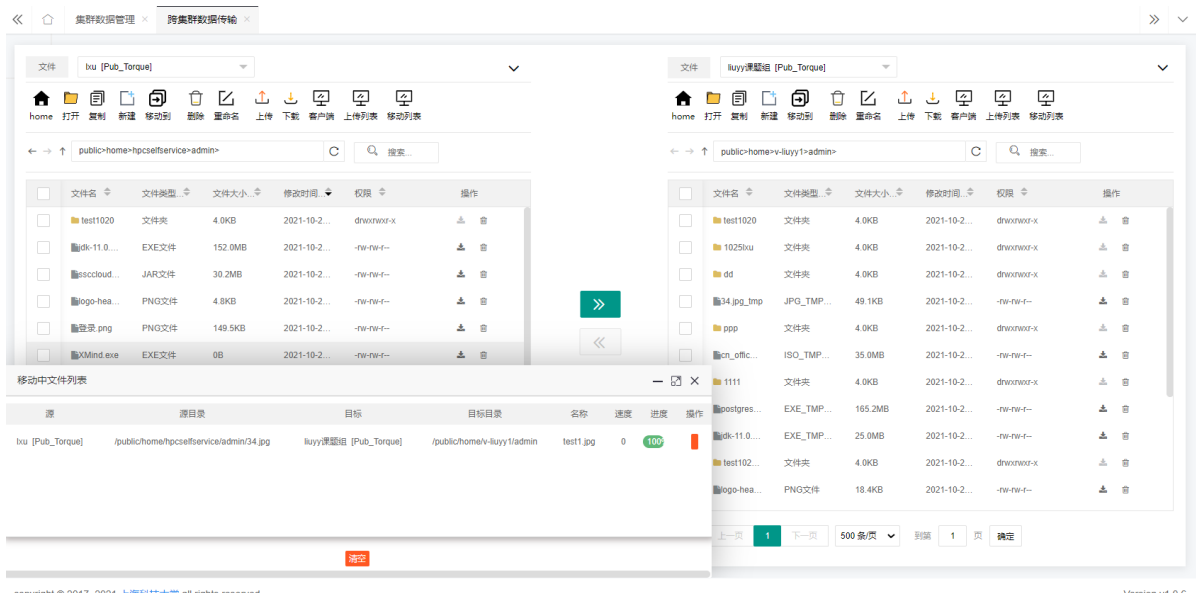


copyright © 2017-2021 上海科技大学 all rights reserved.

Version v1.0.6

图 59 跨集群传输文件冲突重命名

下面会出现传输进度框，会显示传输源，传输目标，传输文件传输速度和传输进度，支持暂停、续传如图 60 所示：



copyright © 2017-2021 上海科技大学 all rights reserved.

Version v1.0.6

图 60 跨集群传输中功能操作

点击复制功能等同于箭头，选择文件夹传输，如图 61 所示：

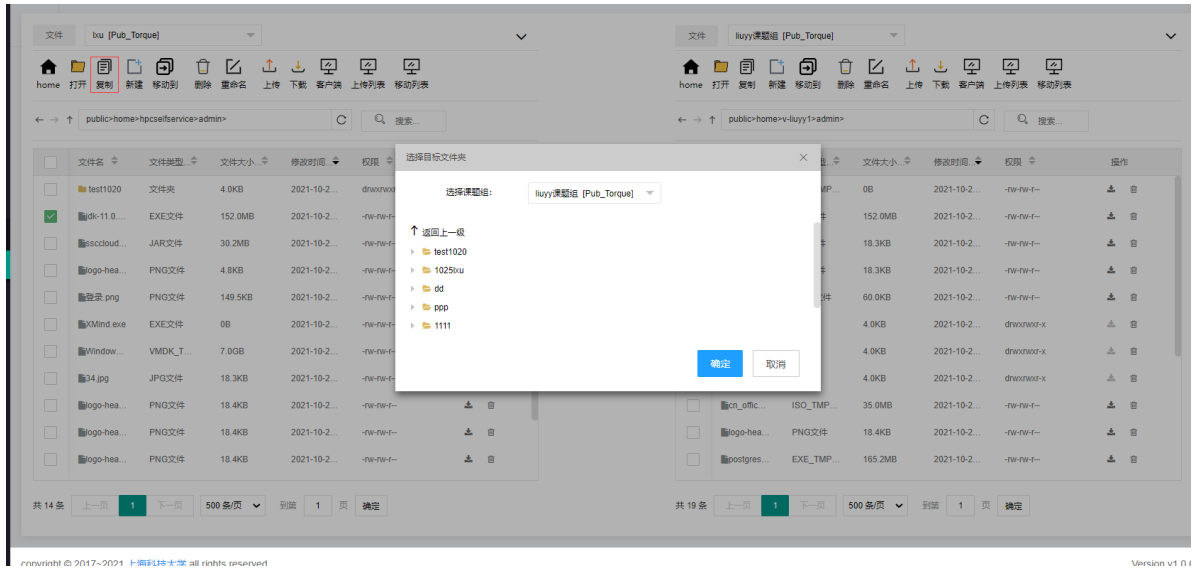


图 61 跨集群传输文件复制

文件移动只支持同资源下的移动，如图 62 所示：

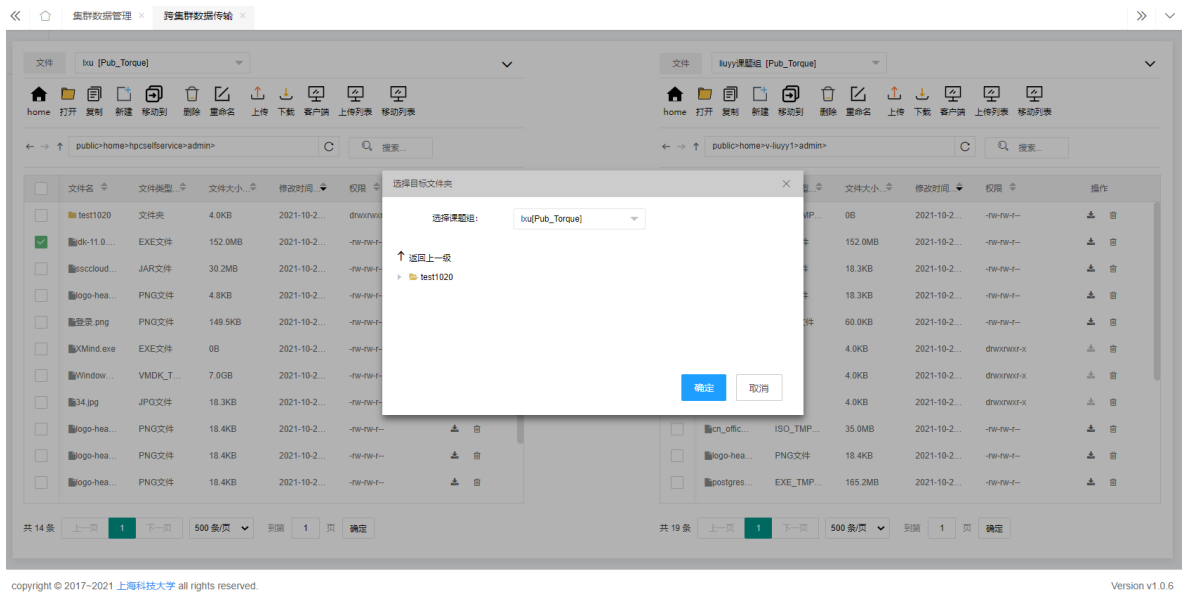


图 62 跨集群传输文件移动

## 2.8 资源组管理

### 2.8.1 资源组成员管理

功能介绍：学生用户在被管理员或资源管理员授权后，可通过资源列表选择访问或调用相关资源；当被管理员或者资源管理员授权为

资源管理员后，用户可协助资源管理员进行资源组成员管理。

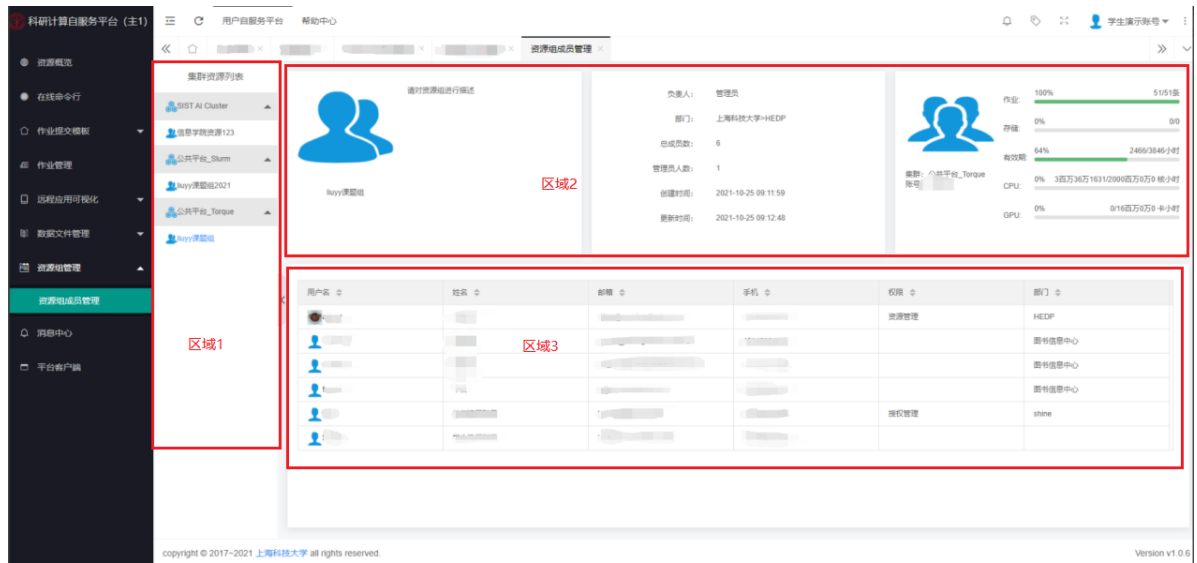


图 63 资源组成员管理

如图 63，点击“资源组管理”下的“资源组成员管理”，可打开“资源组成员管理”界面。

界面中区域 1 为“集群资源列表”，区域 2 为集群资源的基础信息和集群内资源使用状况。区域 3 为该资源下的资源组成员列表。

### 1) 集群资源列表

集群资源列表为当前用户可访问资源的资源组列表，点击相应的资源，可切换至相应集群资源的“资源详情”。

### 2) 资源组基础信息

界面中区域 2 的左侧 2 个卡片区域为资源组基础信息。展示当前选中资源组的缩略图、描述、负责人、部门、总成员数、管理员人数、创建时间、更新时间等基础数据。如图 64：



图 64 资源组信息

### 3) 资源组操作和资源使用详情

界面中区域 2 右侧的卡片区域为资源组操作和资源使用详情区，  
如图 65：

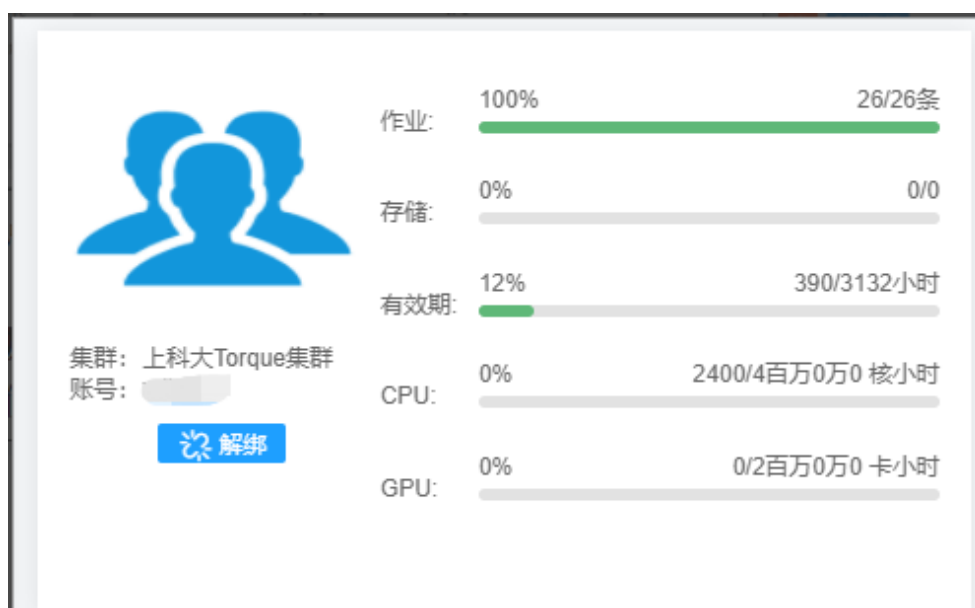


图 65 资源使用详情

此片区域将展示该资源所属的集群以及使用的集群账号，并且展示作业、存储、有效期、CPU、GPU 的使用情况，以进度条的形式便于用户便捷查看到当前资源的使用情况。

### 4) 资源组成员列表

界面下半部分为资源组成员列表，提供资源组管理用户对当前资源组中的成员进行添加/移除、授权和资源配额的管理。

资源组成员列表的工具栏提供“新增资源组成员”的功能，列表主体呈现的是该资源组下成员的用户名、姓名、邮箱、手机、权限、部门等基本信息，同时提供对每个资源组成员的“删除”、“授权成员管理”、“取消管理授权”、“资源配额”操作功能。

注意：权限包括：资源管理（资源负责人）、授权管理（资源成员管理员）、普通成员用户。



用户名	姓名	邮箱	手机	权限	部门	操作
管理员				资源管理	HEDP	
shine					shine	删除 授权成员管理 资源配额
11@qq.com		11@qq.com	12312312312		物质学院	删除 授权成员管理 资源配额
11122223333			11122223333	授权管理	物质学院	删除 取消管理授权
test_admin1			11122223333			删除 授权成员管理 资源配额
11223344551			11223344551		HEDP	删除 授权成员管理 资源配额
						删除 授权成员管理 资源配额
				授权管理	图书信息中心	删除 取消管理授权

图 66 资源组成员信息

### a、新增资源组成员

“新增资源组成员”按钮，提供向该资源组添加成员的功能。

功能示意：点击“新增资源组成员”按钮，将打开平台用户搜索页面：



图 67 新增资源组成员

可根据需要，用“用户名/手机号/账号”搜索需要添加的成员(注意：只能搜索出满足条件的用户，无搜索条件将不能搜出用户)。



ID	用户名	账号	邮箱	操作
159				添加
164				添加
167				添加
173				添加
180				添加
183				添加
187				添加
190				添加
197				添加
202				添加

图 68 资源组成员搜索列表

根据搜索条件，将列出符合搜索条件的平台用户的 ID(平台标识)、用户名、账号、邮箱等信息，同时提供“添加”操作。点击相应用户后的“添加”操作，即可将该用户添加到该资源组中。

点击右上角的“×”号，将取消本次的添加操作。

## 2.9 消息中心

功能介绍：消息中心为用户操作站内信的地方，用户收到的站内信都会保存在消息中心；消息包含公告和私信，如系统通知、作业完成通知等，分页显示；消息中心模块仅可查看收到的消息。

### 1) 消息中心

用户可以查阅消息，删除消息，按公告、私信消息类型显示消息，按一周，一个月，三个月，六个月，一年的时间段显示消息，或按消息类型和时间范围组合查看消息。对于所有消息，用户可以按标题模

糊查询消息。

进入平台后，点击用户自服务平台，打开消息中心页面：

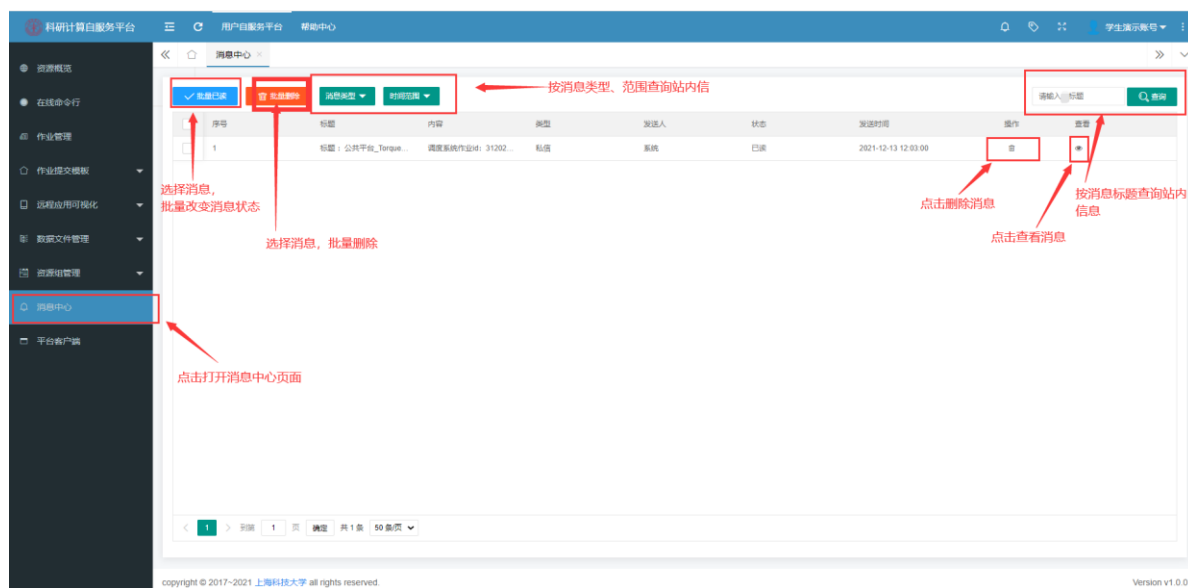


图 69 消息中心

点击单条消息标题，点击操作列表“眼睛”图标，或双击该条消息查看消息详情：



图 70 查看消息

## 2) 铃铛

位于平台界面右上角铃铛里展示的是用户的未读消息，当有未读消息时，铃铛上会标有红点。消息分为公告消息和私信消息，以及对对应消息的条数。点击消息中心按钮，可快速前往消息中心。点击标记为已读，清空消息列表，此时该列表中的消息状态改为已读。点击单条消息，查看消息详情，消息变成已读，不再展示在列表中，可到消息中心查看所有已读未读消息。

点击平台内右上方铃铛，平台右侧弹出消息栏：



图 71 铃铛功能

## 2.10 平台客户端

功能介绍：平台为方便学生连接到集群传输文件，提供了客户端传输方式；学生可以在 windows 操作系统下按照如下操作打开客户端。

进入平台客户端页面，左侧集群资源列表为当前可使用客户端的资源，选中不同的资源打开客户端，连接到不同的资源上，当客户端版本较低时，系统会检测到您的客户端版本过低，提示安装最新客户端使用。

进入平台后，点击用户自服务平台，打开平台客户端页面，如图 72：



图 72 客户端

打开文件传输客户端如下图所示，同时可以在数据文件管理模块，选中资源后单击打开客户端按钮，打开客户端。

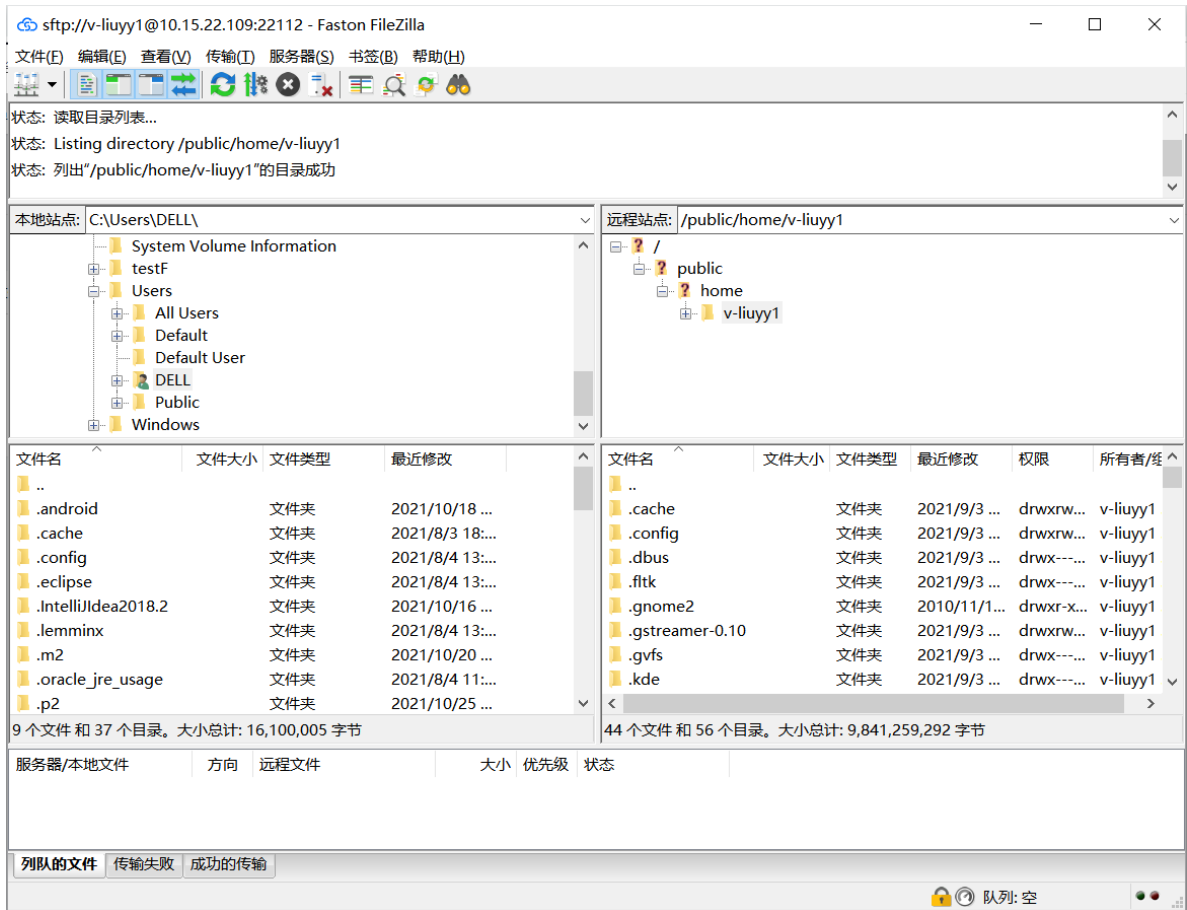


图 73 文件传输客户端

打开 putty 客户端如下图所示，同时可在在线命令行模块选中节点，单击节点右侧图标即可打开 putty 客户端，如图 74。

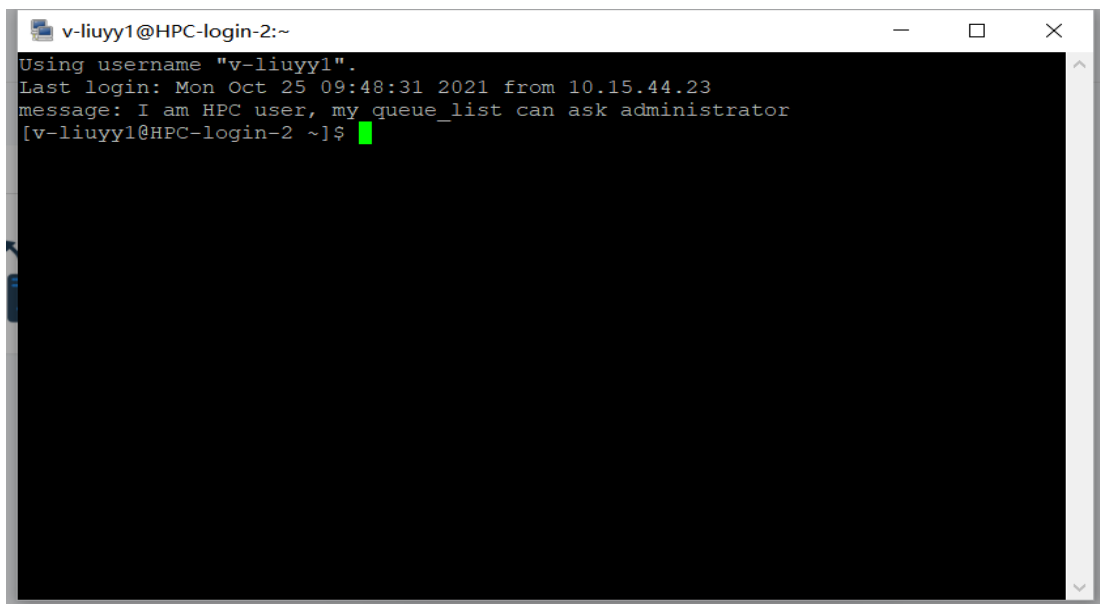


图 74putty 客户端

### 3. 帮助中心

如在使用中遇到问题，可在帮助中心中查找到相关功能的说明和使用方法。这里有平台所有的使用文档供参考。

进入帮助中心如图 75 所示，分为四板块：

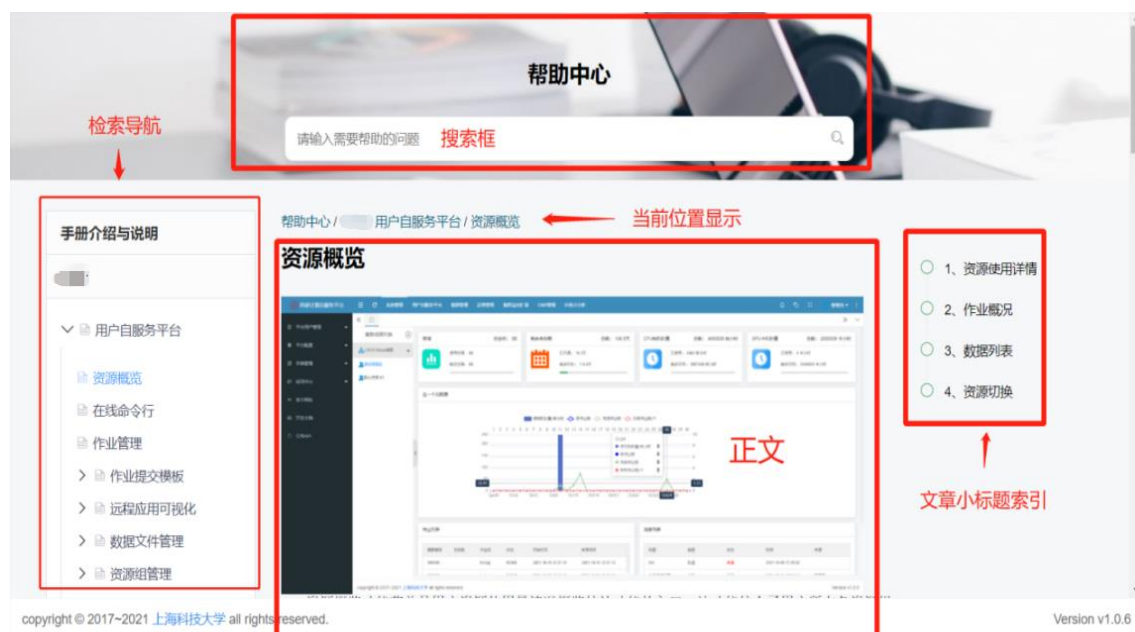


图 75 帮助中心

①最上部分头部有输入框可输入想查询的问题，通过回车键或者右边放大镜按钮进行文章搜索，搜索后会列出搜索到的结果，每页显示 10 条，10 条以上的点击下部的页码操作选项查看更多。在搜索结果上点击可转跳到该文章进行查看，如图 76 所示。



图 76 帮助中心章节

②左边部分为内容导航，根据平台导航框架结构设置，可供用户根据系统导航结构迅速找到该模块的说明文档。

③右侧为文章的标题导航，在阅读较长说明文档时可迅速定位到想查询的内容。文档长度超出屏幕高度时会自动出现置顶按钮，点击后回到页面顶部。

④最中间为正文部分，正文的顶部是当前文档所在位置的导航，点击后可直接进入点击所选项的位置。